

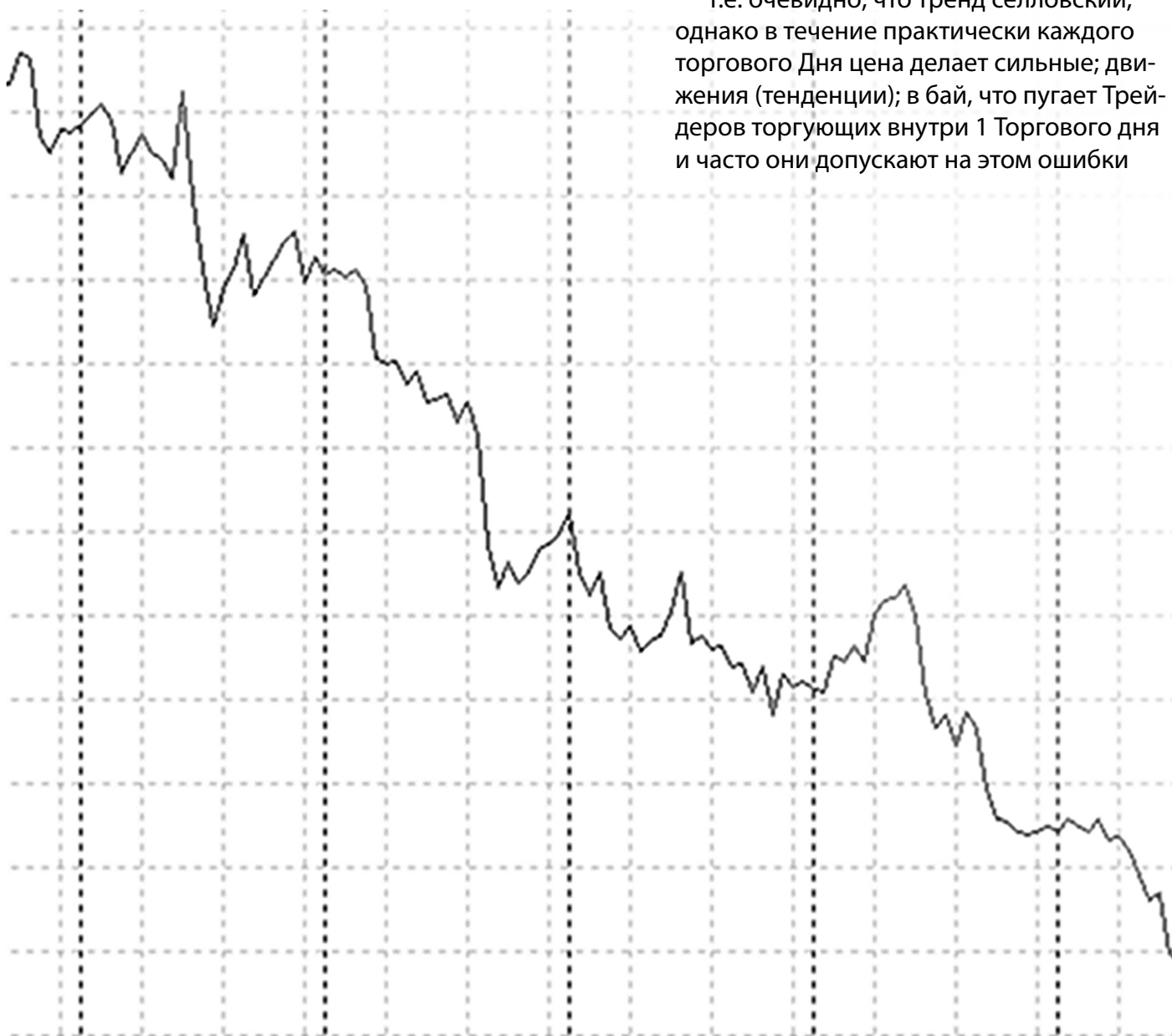
Мы уже обозначили для себя значение в торговле индикаторов, аналитиков, роботов и советников. Поэтому более вдаваться в подробности, почему мы их не используем при торговле, я не буду.

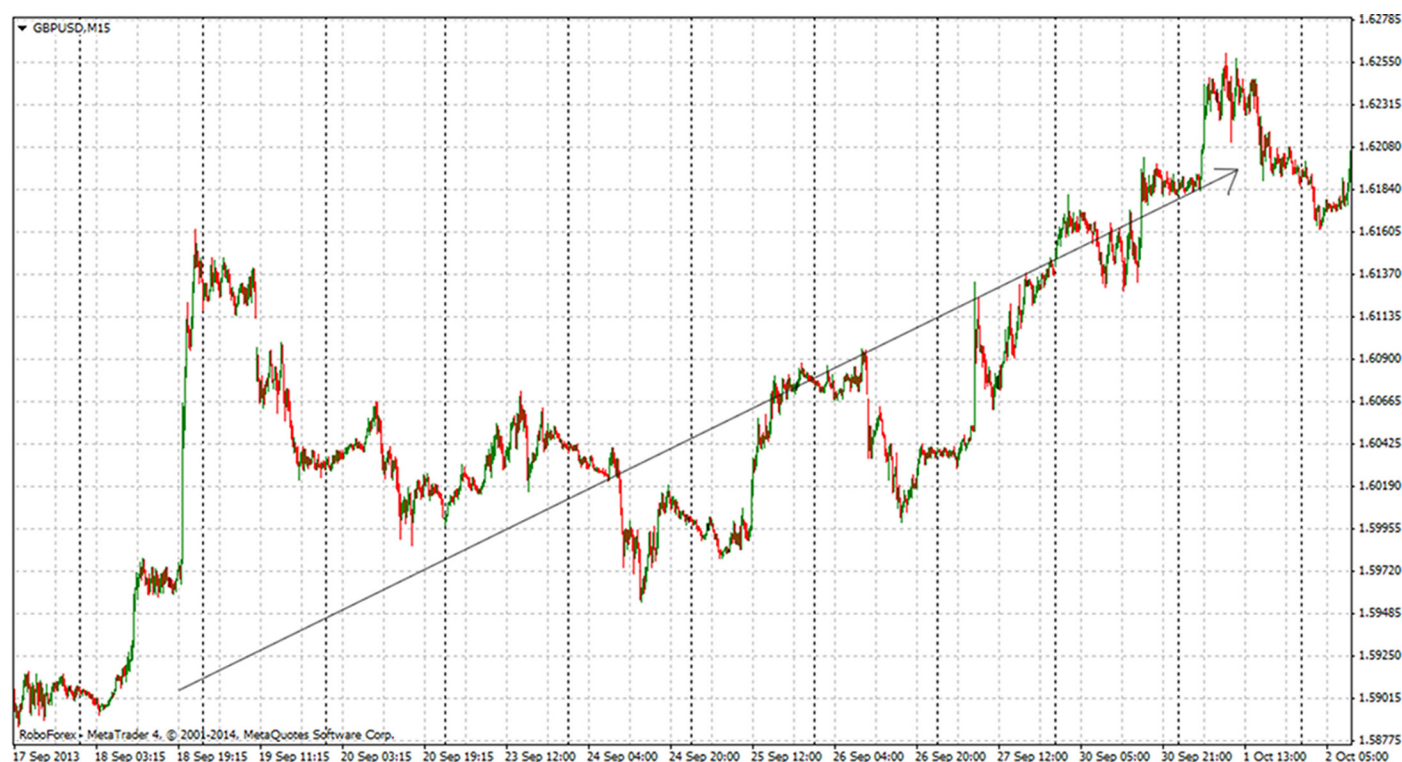
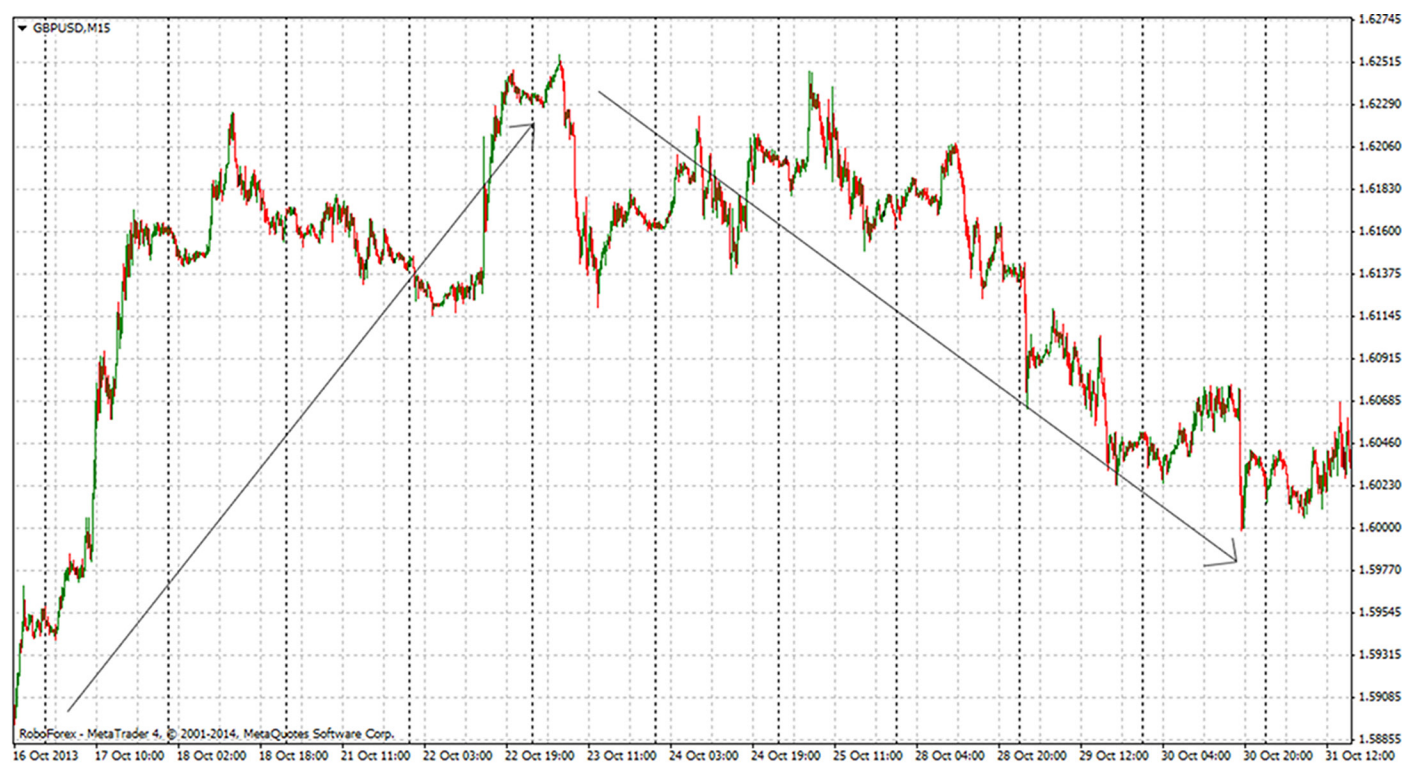
1. ТРЕНД

Глобальный тренд на рынке Форекс достаточно долгосрочный. Цена не меняет направление глобального движения каждый день, даже каждую неделю! Это очень важный момент в понимании системы, без осознания которого сложно будет добиться адекватных результатов в торговле.

Схематично движение по тренду можно представить так:

Т.е. очевидно, что тренд селловский, однако в течение практически каждого торгового Дня цена делает сильные; движения (тенденции); в бай, что пугает Трейдеров торгующих внутри 1 Торгового дня и часто они допускают на этом ошибки





Поэтому важно не путать понятия глобального тренда и переходящего тренда.

Глобальный тренд — это направление движения цены, долгосрочное и достаточно стабильное.

Переходящий тренд - это практически ежедневное движение цены против тренда, можно представить его как протяженную коррекцию глобального тренда.

Система «Sniper» предлагает торговлю интрадей (внутри дня), поэтому наши точки входа могут быть не только на глобальном тренде, но и на переходящем.

Однако, из понимания различий этих трендов следует важное правило:

№ ТОРГУЕМ МЫ ПО ТРЕНДУ, ПОЭТОМУ ПОКА НЕ БУДЕТ ОЧЕВИДНА СМЕНА ТРЕНДА, МЫ В РЫНОК ЗАХОДИМ ПРЕИМУЩЕСТВЕННО В ПОЗИЦИЯХ ПО НАПРАВЛЕНИЮ ГЛОБАЛЬНОГО ТРЕНДА.

2.Новости

Цена на рынке Форекс «движется» под воздействием тысяч факторов. Самые сильные из этих факторов — это макроэкономические новости, самые сильные факторы и законы технического анализа - это и есть наша торговая система.

Принцип совмещения ТС «Sniper» с макроэкономическими новостями:

1. Каждый день контролировать время выхода важных новостей. Следить за 1-2- календарями экономических новостей, например: <http://www.forexfactory.com>

<http://forex-invest.tv/ekonomicheskij-kalendar-treydera.html> и другие.

2. За 15-20 минут до выхода важной новости все сделки по ТС должны быть:

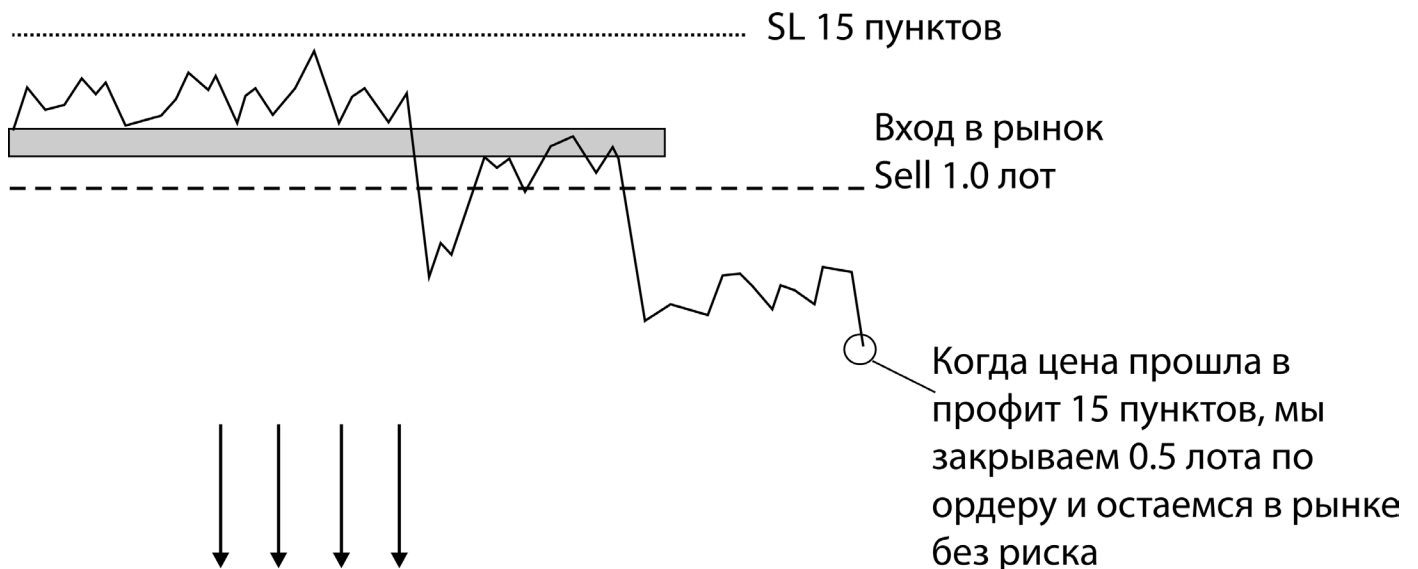
- закрыты
- переведены в б.у.
- закрыта часть ордеров по правилу сейфа

3. Сейф

Все точки входа в системе «sniper» П. А. Дмитриева дают в 80-85% движение в нашу сторону минимум 15-20 пунктов. Сейф - это закрытие в профит части ордера/ордеров с таким расчетом, чтобы полученный профит от закрытия этой части ордеров был равен размеру убытка по SL в случае, если движение цены пойдет не в нашу сторону. Это важно для того, чтобы зафиксировать прибыль по части ордера, /а/на оставшуюся часть ордера выставить SL, равный прибыли по первой части ордера, то мы в рынке уже без риска!

В 65-70% случаев сделка выйдет в «+», если Вы правильно зашли, в остальных случаях - сделка закроется по SL, но убытка, благодаря СЕЙФУ уже не будет!

Эти законы (точки входа + СЕЙФ) уже гарантировано позволят Вам НИКОГДА НЕ СЛИВАТЬ депозиты, и, как следствие, начать зарабатывать

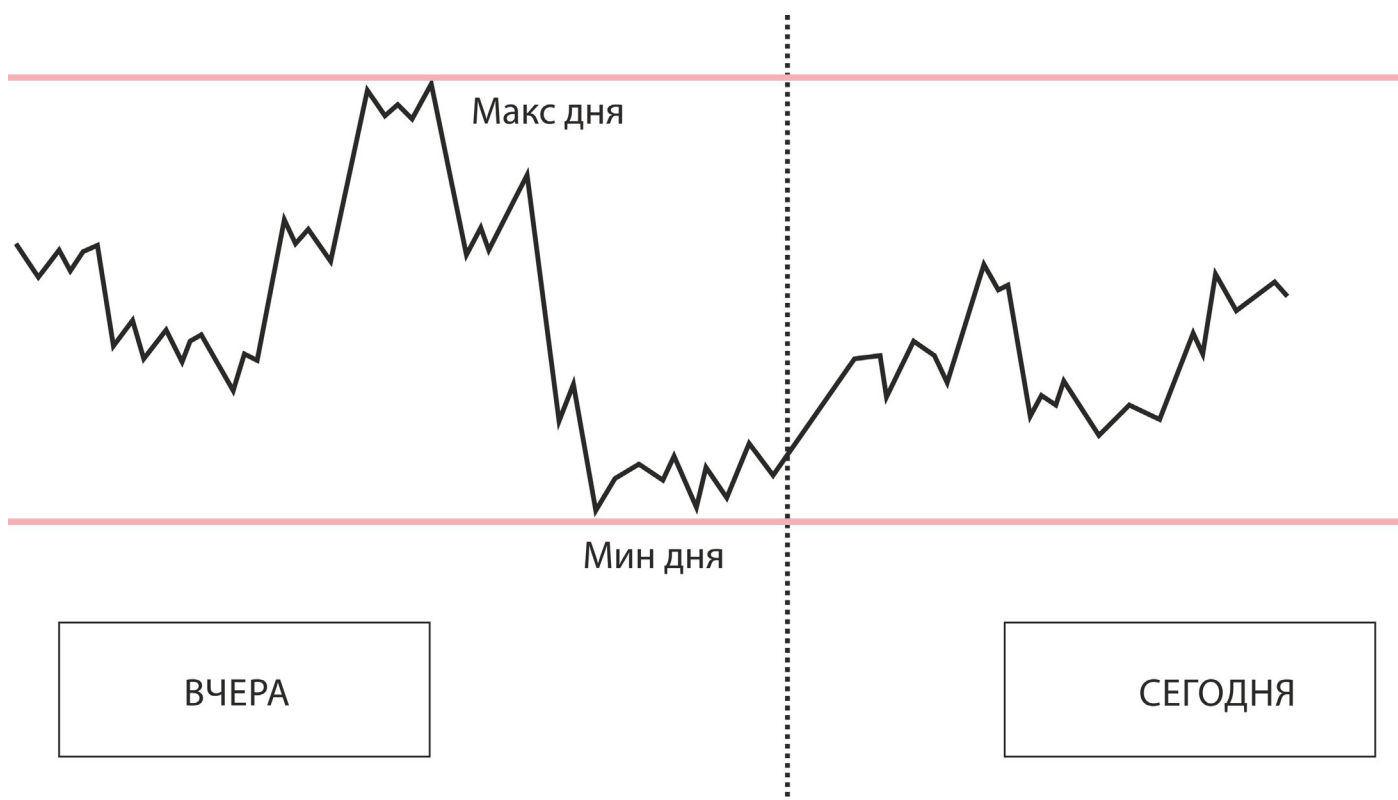


4. Максимум/Минимум предыдущего дня

Одним из важнейших законов поведения цены, является ля сколот ипи коррекция от точек максимума/минимума предыдущего дня на дневном тренде.

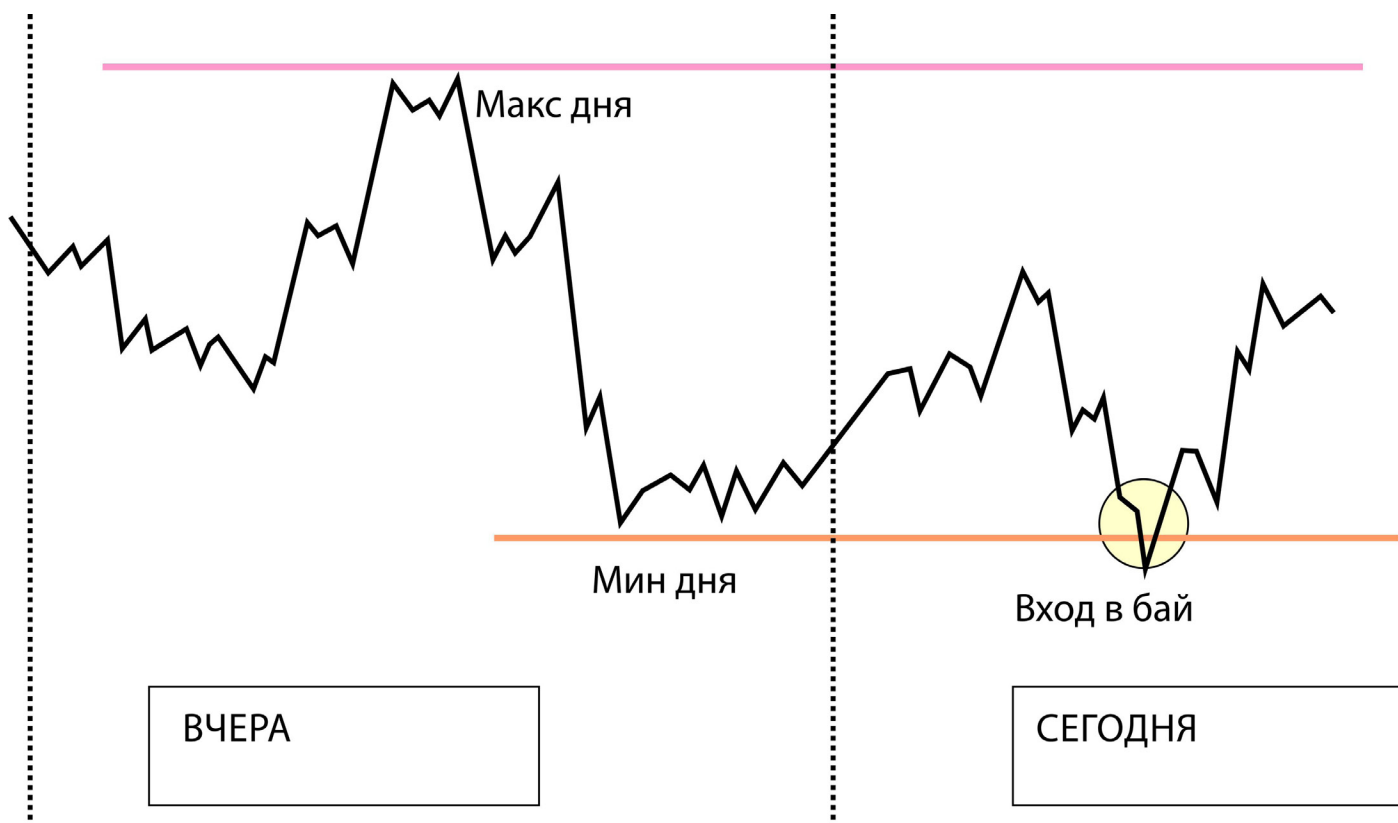
Правила работы:

1) Мы отмечаем уровень максимальной цены предыдущего дня и уровень минимальной цены предыдущего дня



Для удобства такие уровни мы наносим на график: в терминале Вставка-фигуры-прямоугольник. По умолчанию, в системе «sniper» Макс и Мин предыдущего торгового дня условимся обозначать оранжевого цвета.

2) При подходе цены к уровню Макс/Мин предыдущего торгового дня мы входим в рынок на откат/разворот от этого уровня:

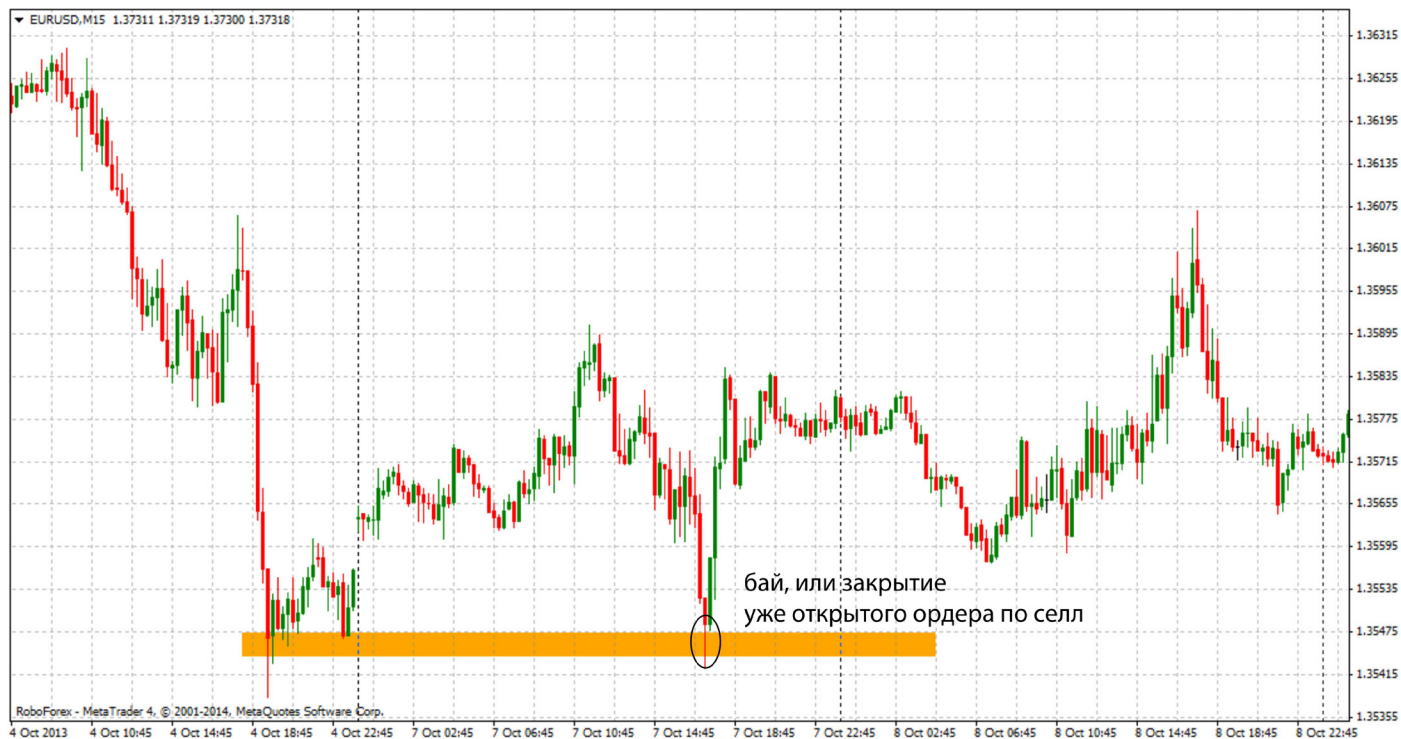


SL 15-25 пунктов

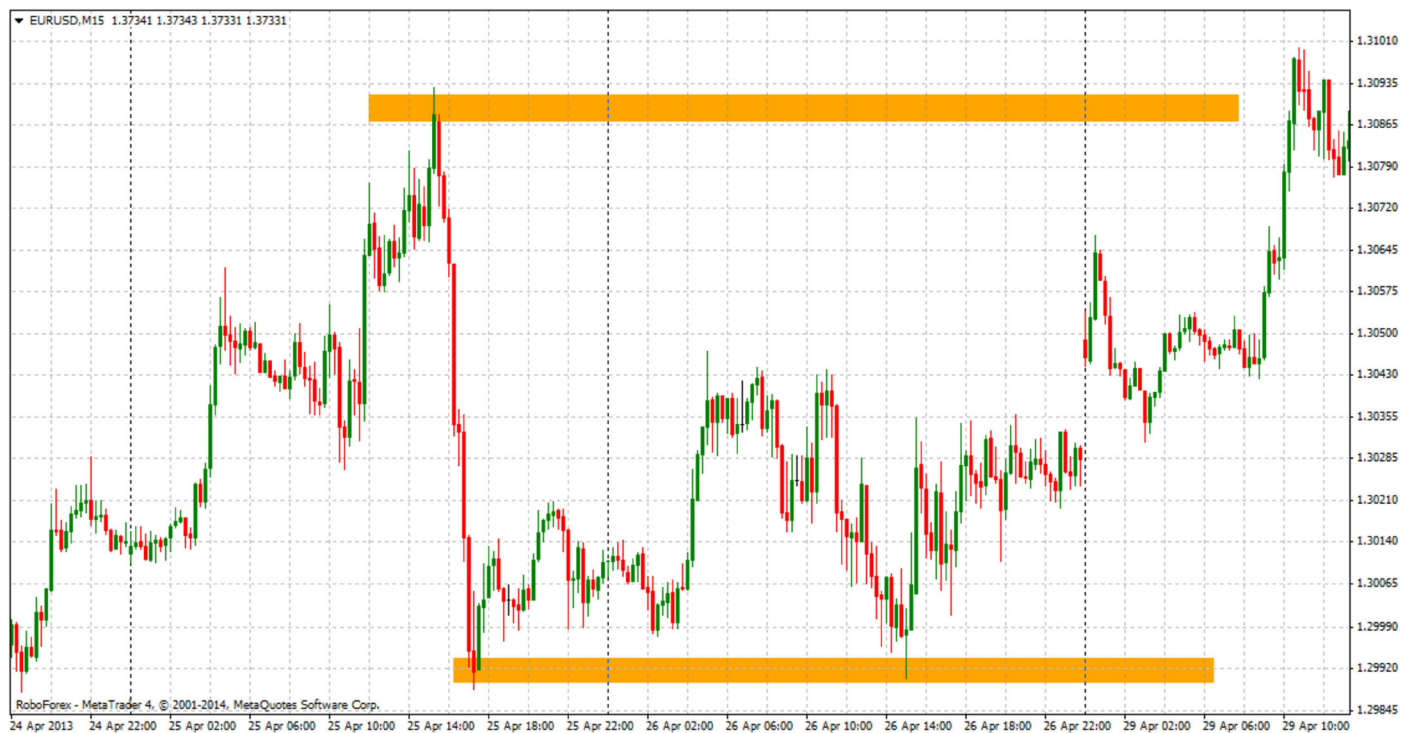
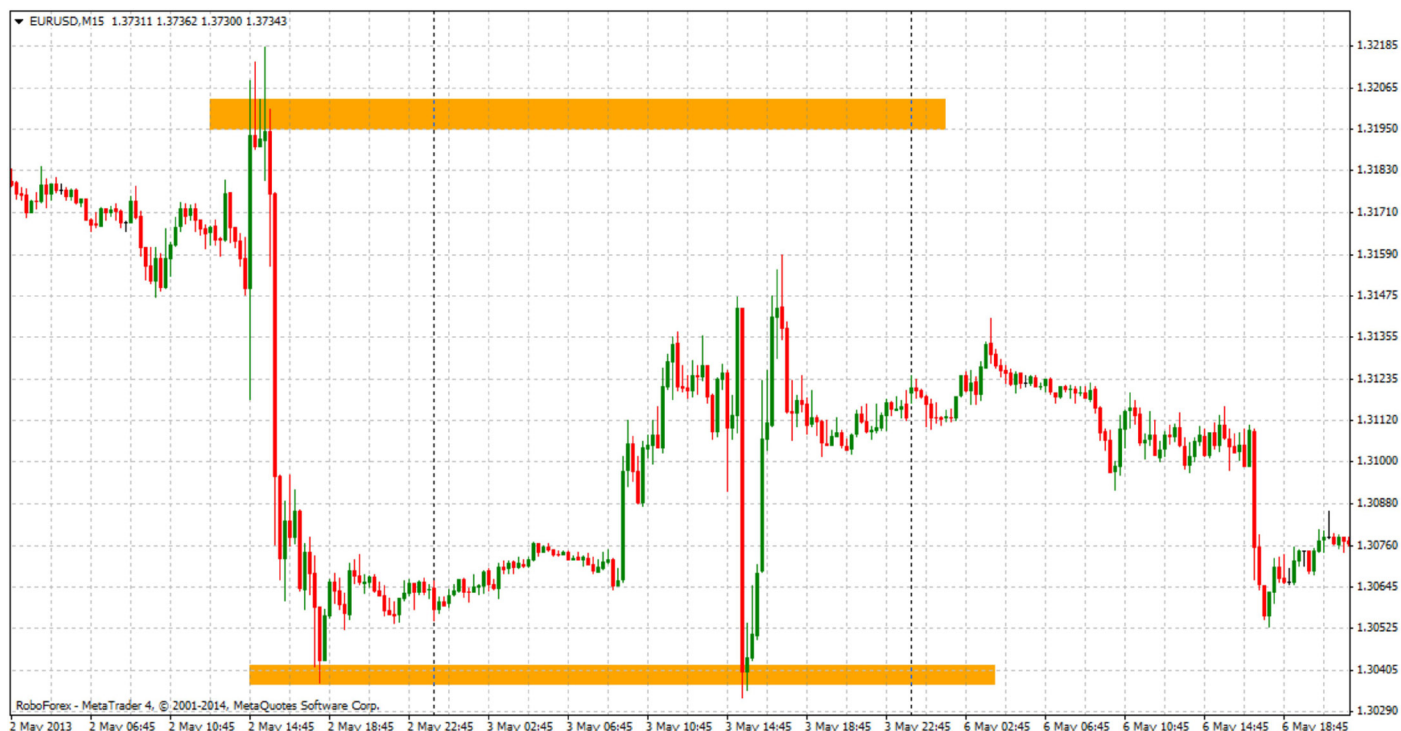
Однако, точка входа (ТВ) по Макс/Мин дня как правило не гарантирует большого профита, далее продолжение торговли по данной позиции, или закрытие данной позиции необходимо осуществлять по другим правилам ТС.

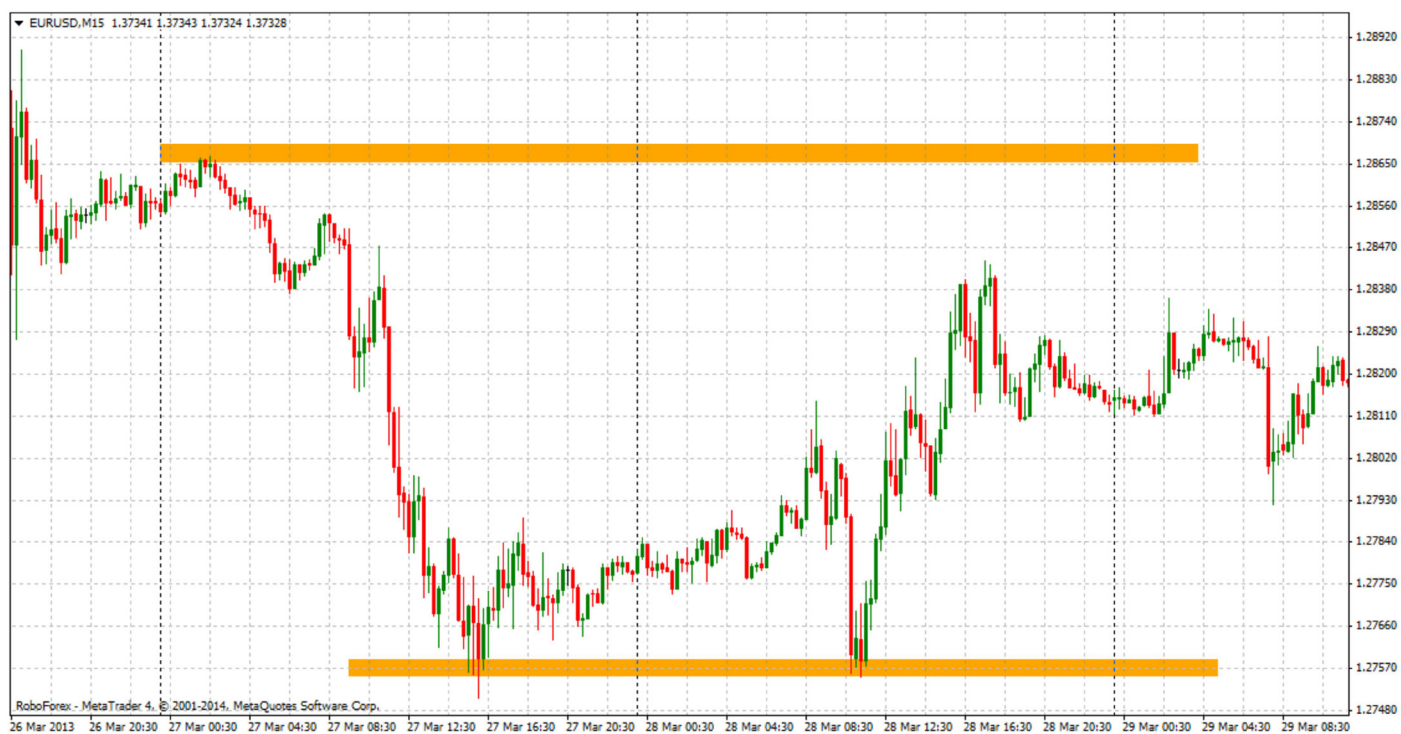
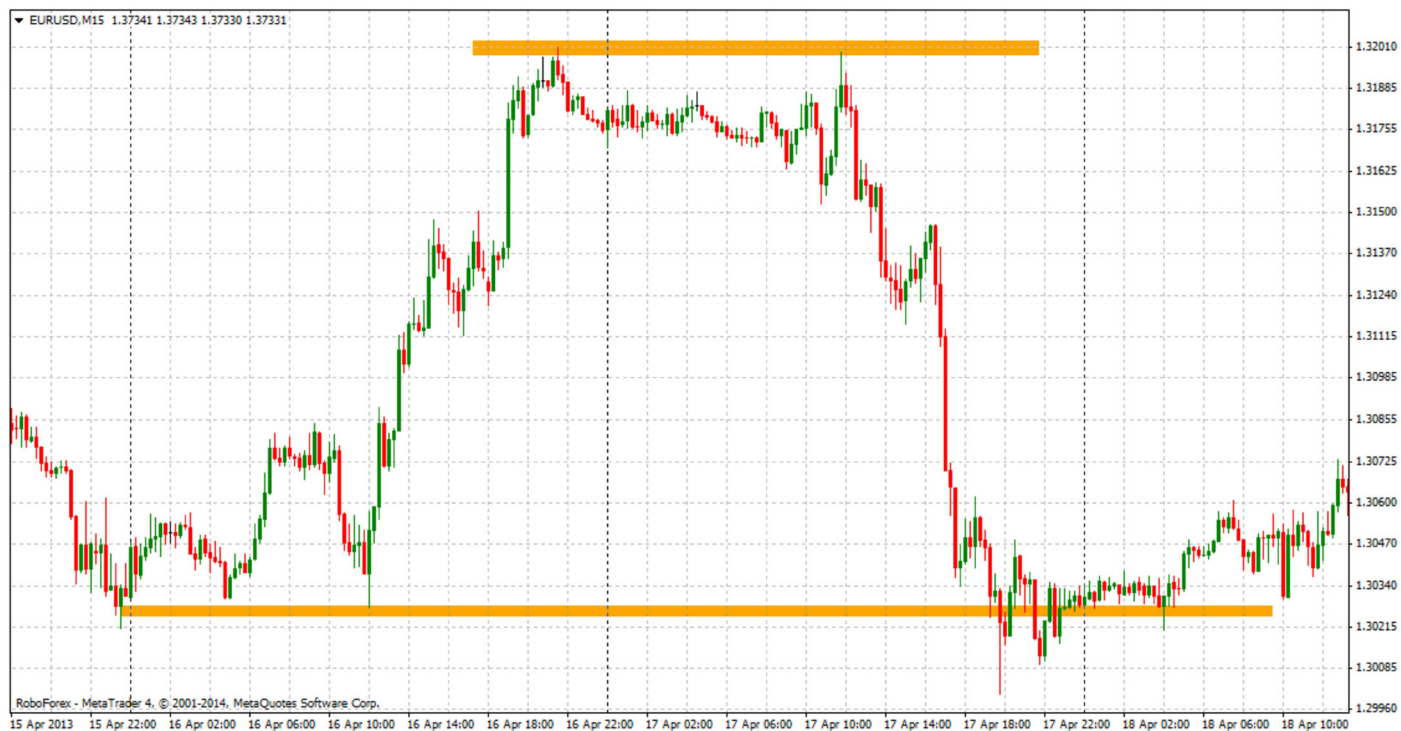
Пример:

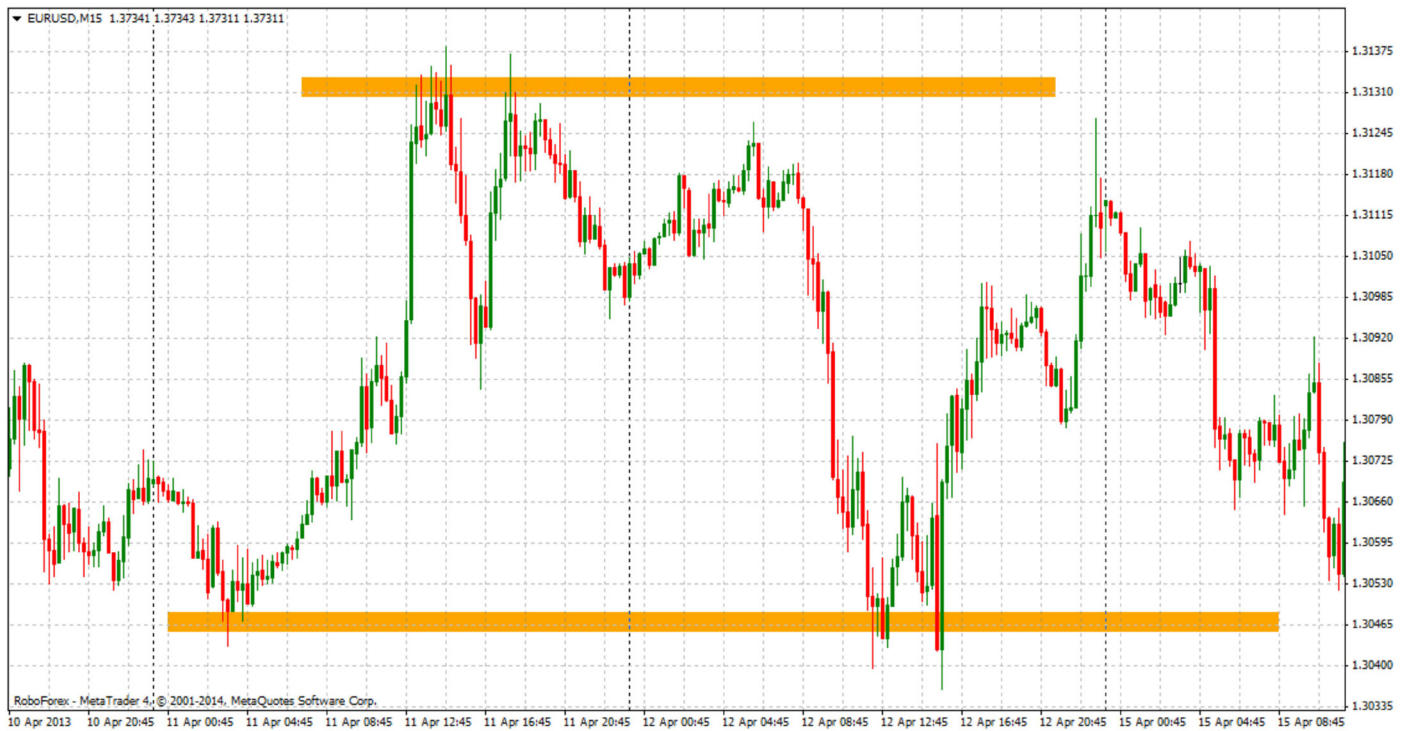
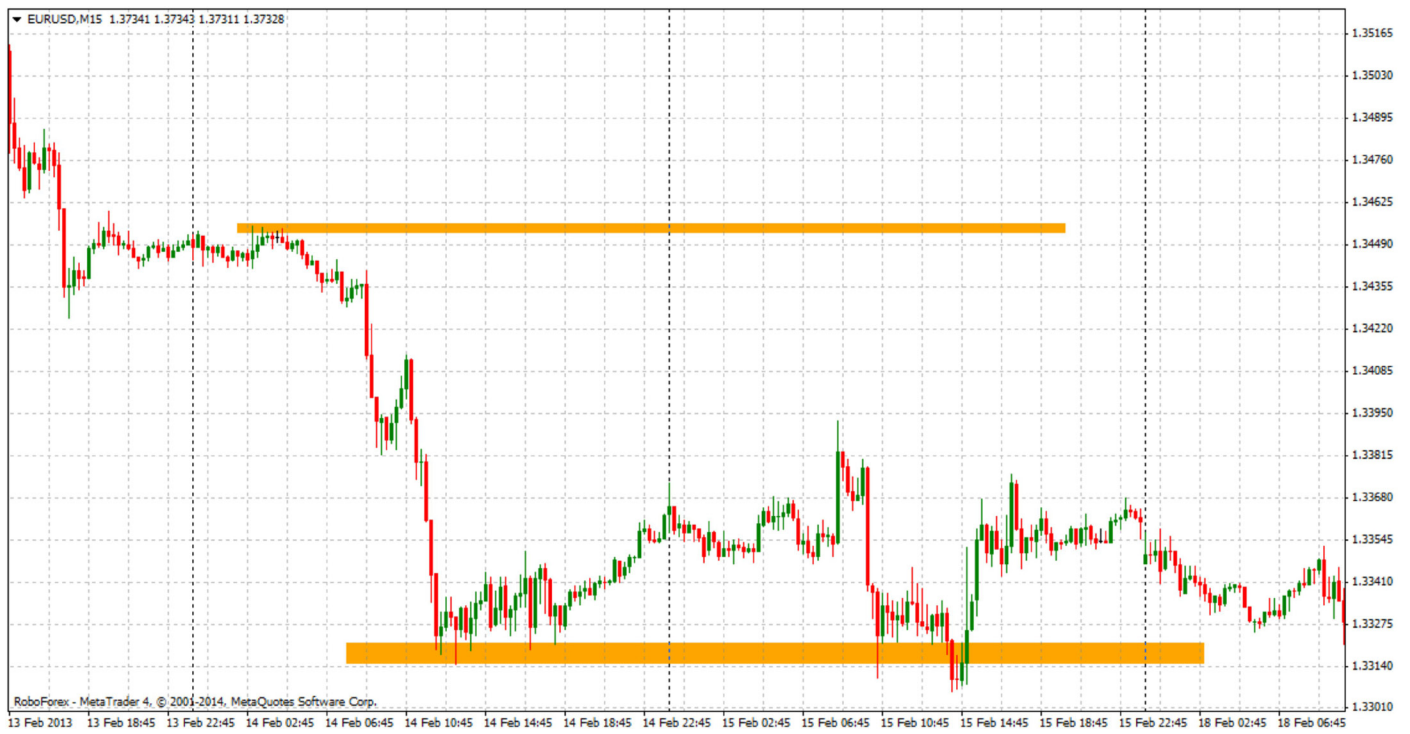




Следующие примеры ситуации для самостоятельного размышления:



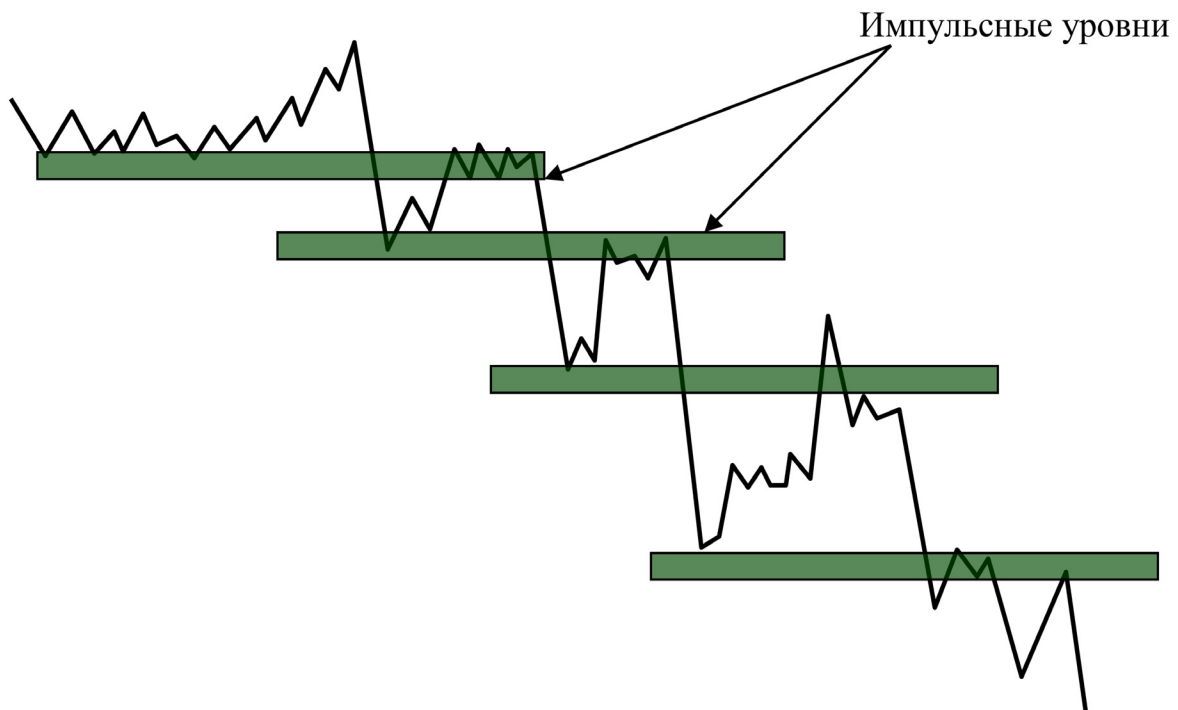




5. Импульсные уровни

Правила построения:

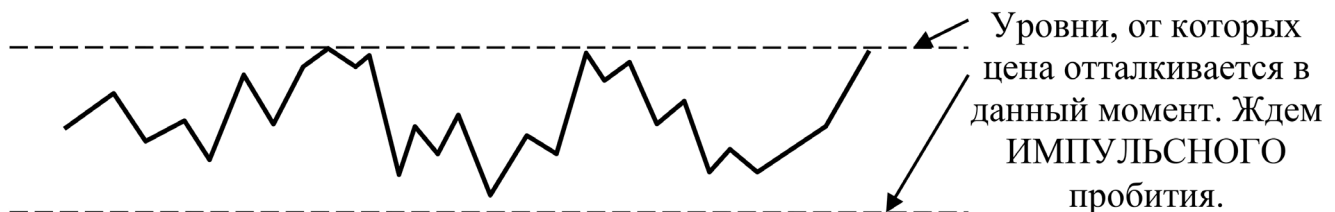
- 1) цена отталкивается от уровня
- 2) цена пробивает этот уровень ИМПУЛЬСОМ (минимум 6 пунктов):
- 3) закрепляется на этом уровне (закрепление на 1-ом ИУ — точка входа)



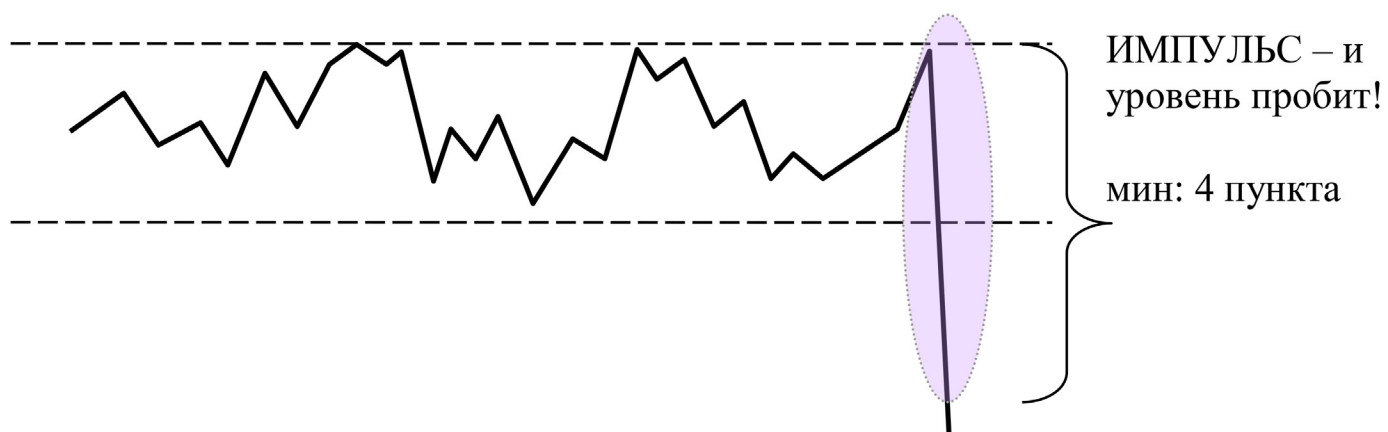
Работают на тайм-фреймах от M1 до H4. Но наиболее прибыльная торговля получается по M5, M15 (т.к. на высоких ТФ сильные погрешности в шпильях, что делает торговлю с короткими стоп лоссами низкорентабельной).

Т.е. детально это выглядит так:

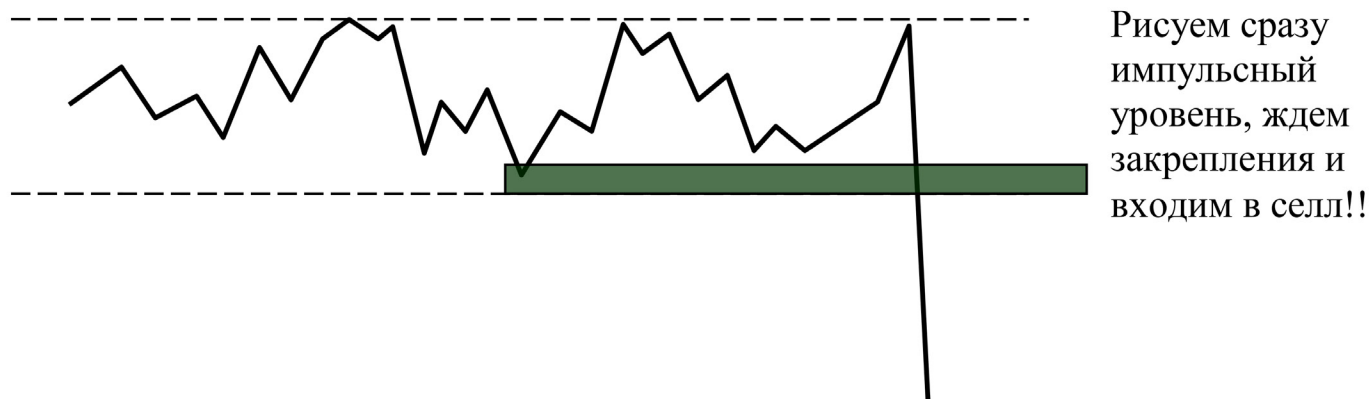
1)



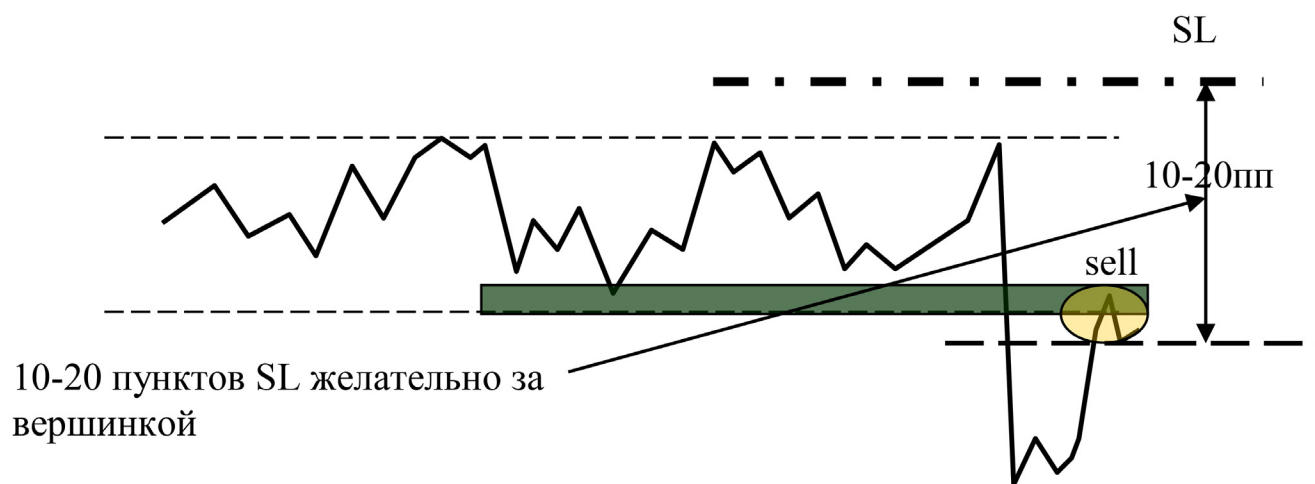
2)



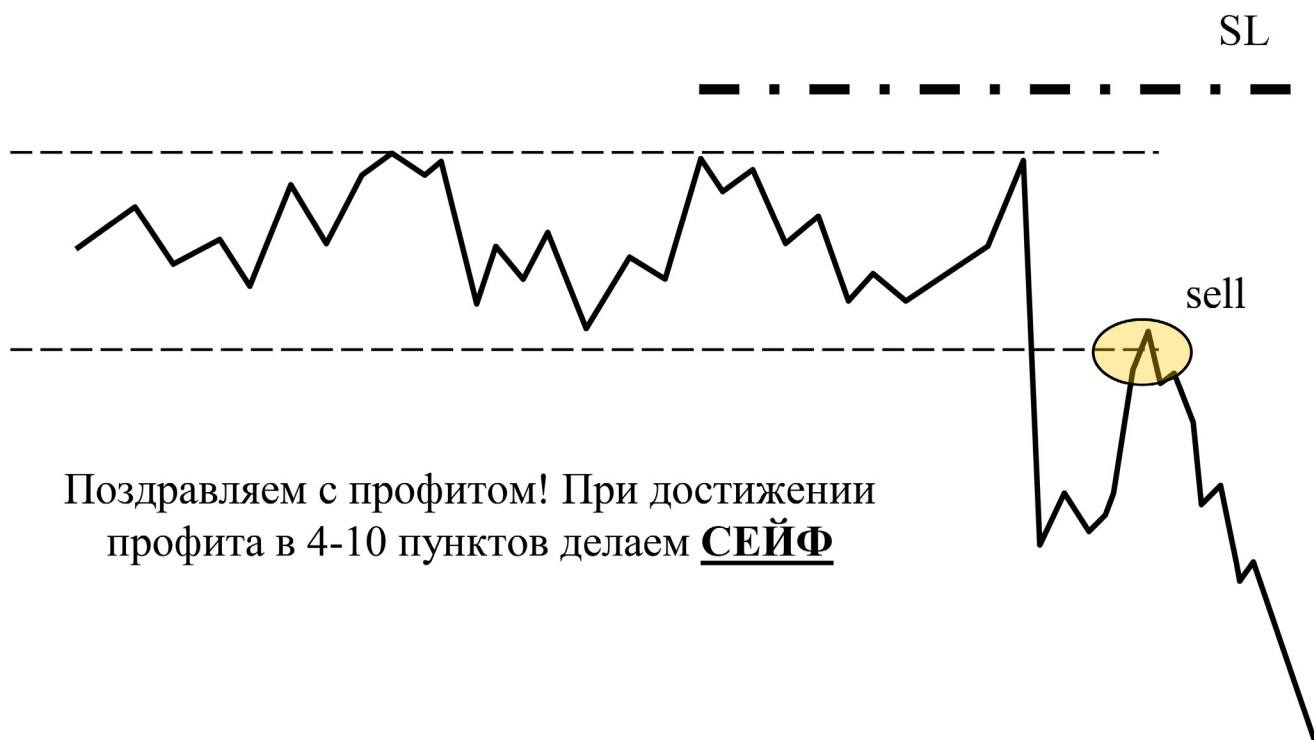
3)



4)



5)

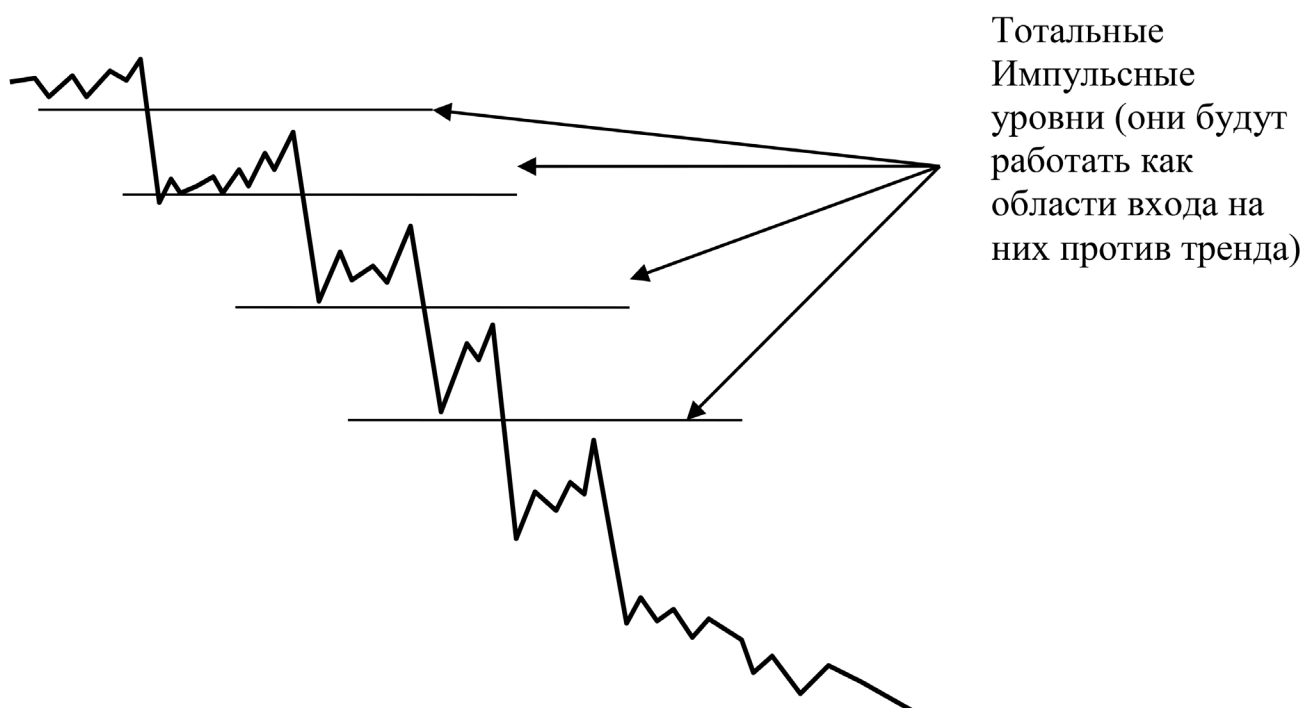


Поздравляем с профитом! При достижении
профита в 4-10 пунктов делаем **СЕЙФ**

ТОТАЛЬНЫЕ ИМПУЛЬСНЫЕ УРОВНИ И РАБОТА С НИМИ

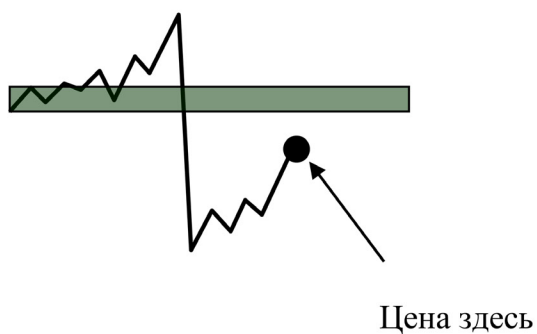
Импульсные уровни на высоких таймфреймах (M30 и выше) строятся по тем же правилам, что и на M1-M15 (только размер импульса там гораздо больше)

Например:

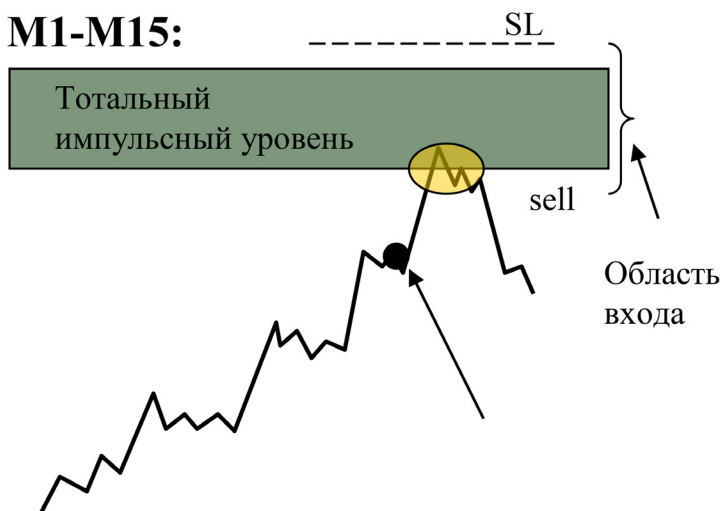


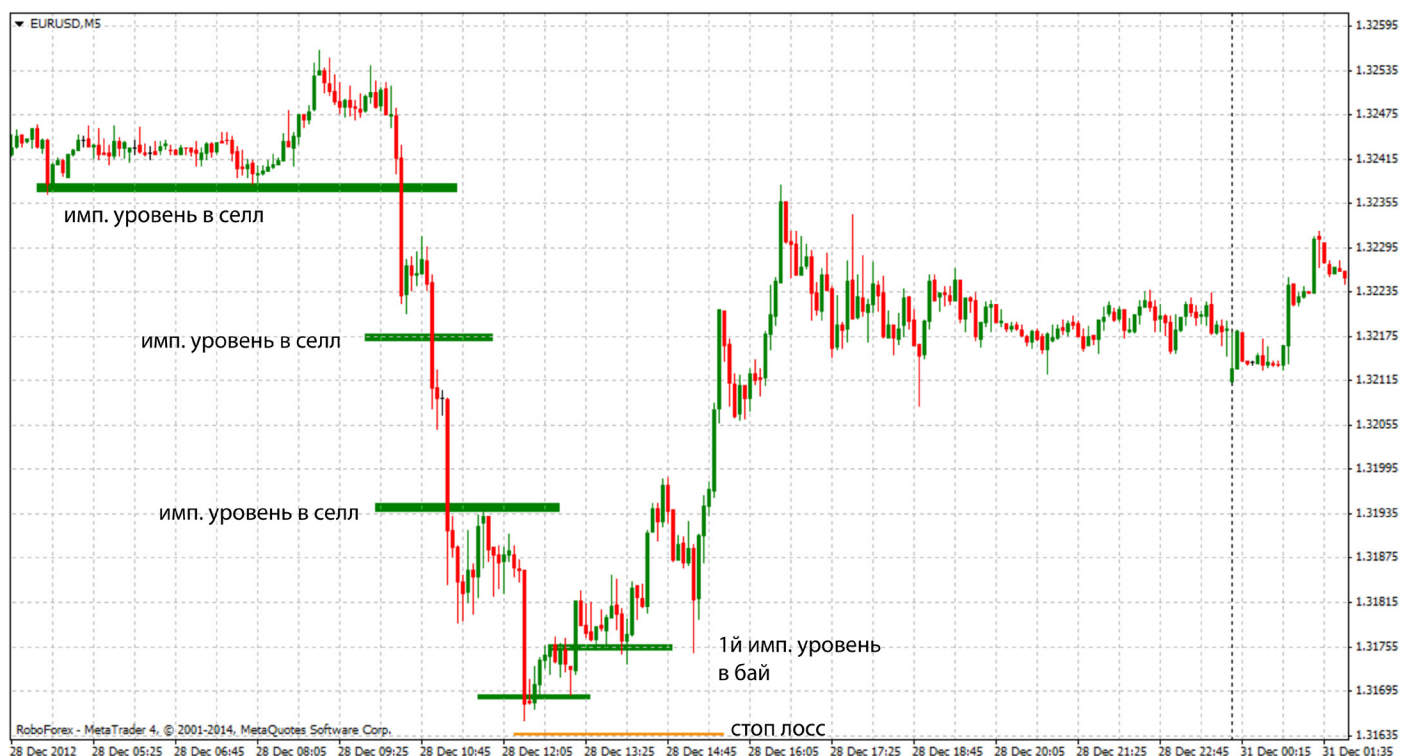
И если сейчас, к примеру, на H1 цена здесь а тотальный Импульсный уровень рядом, то готовимся на нем входить против тренда или фиксировать прибыль.

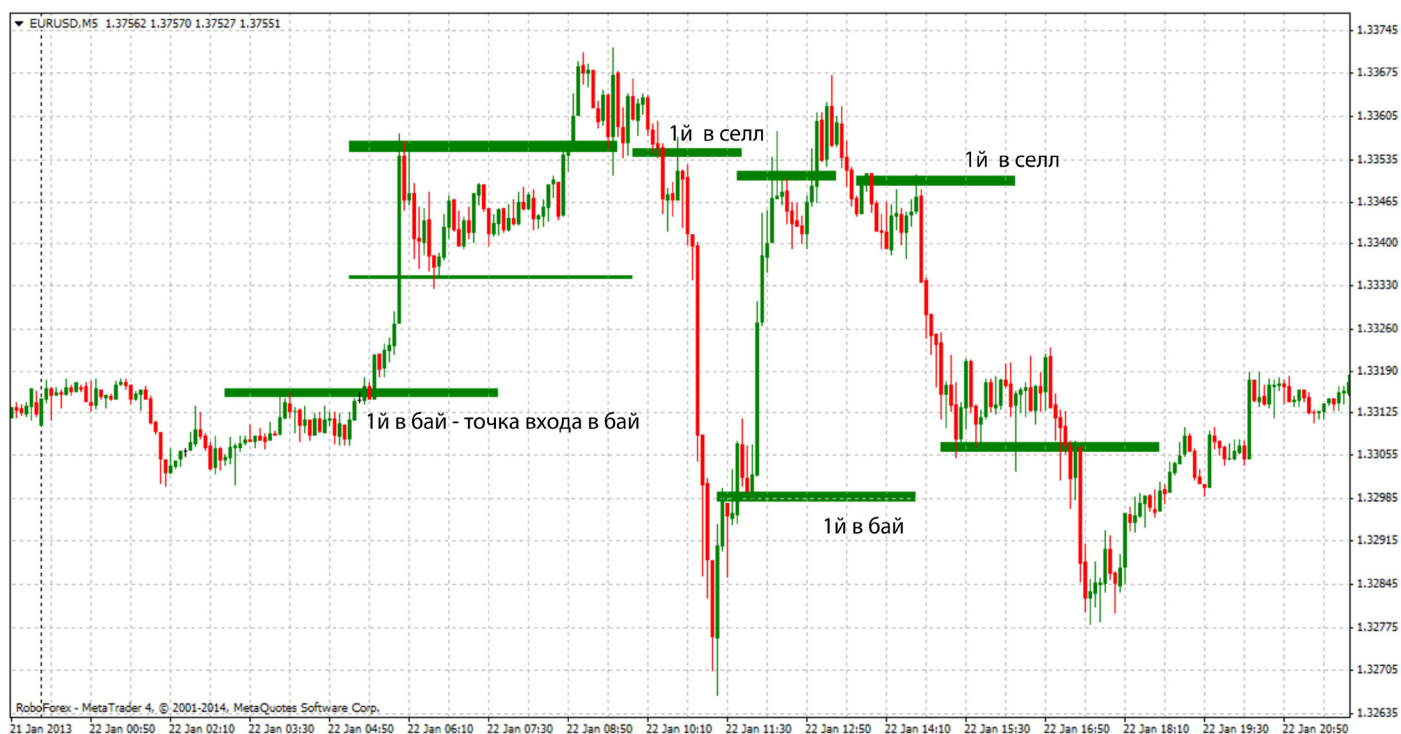
H1:



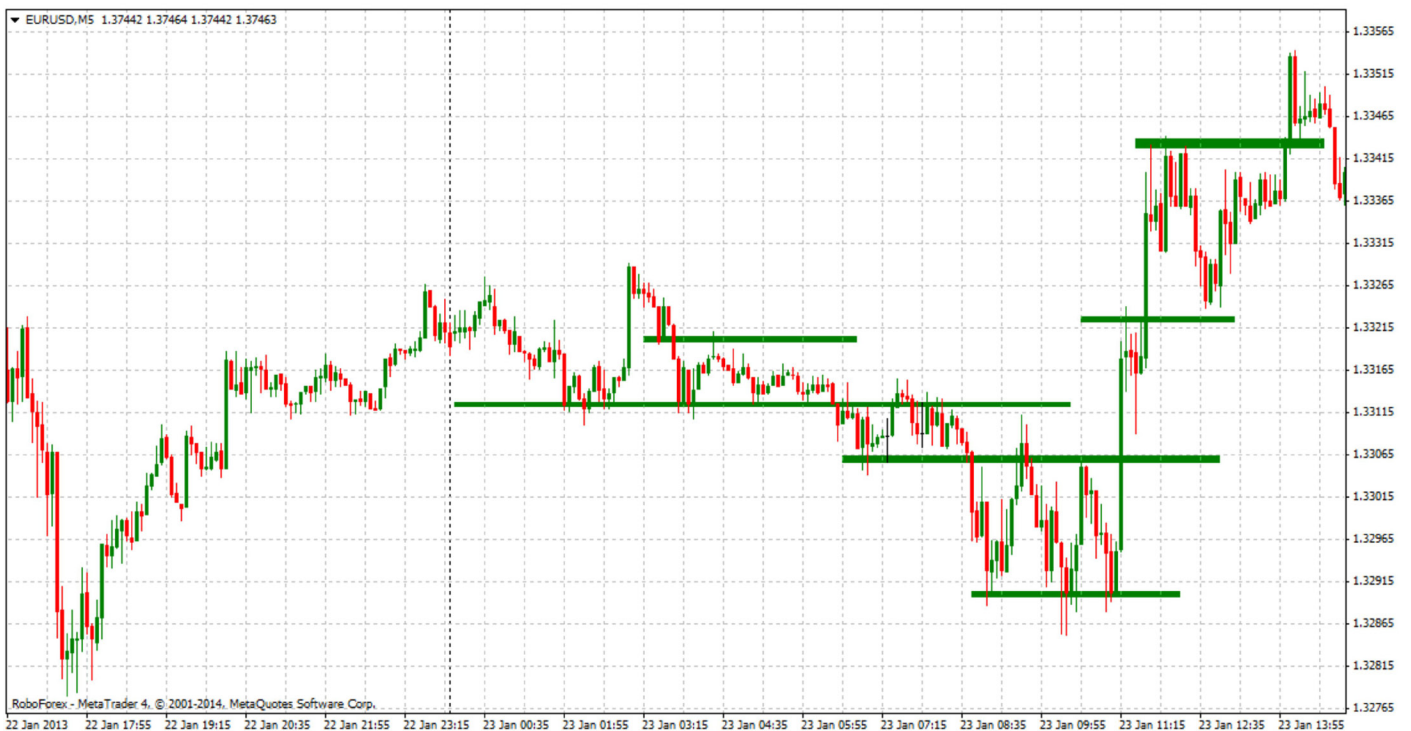
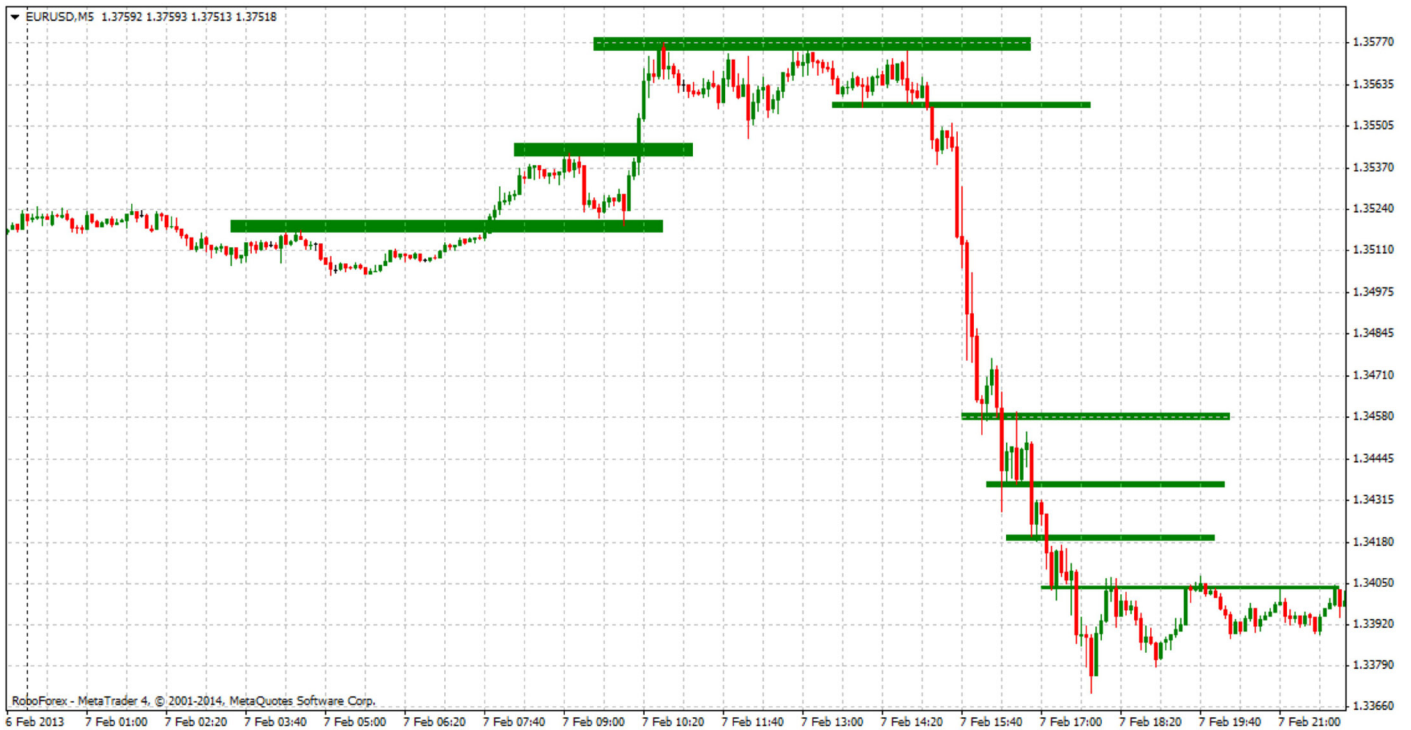
M1-M15:

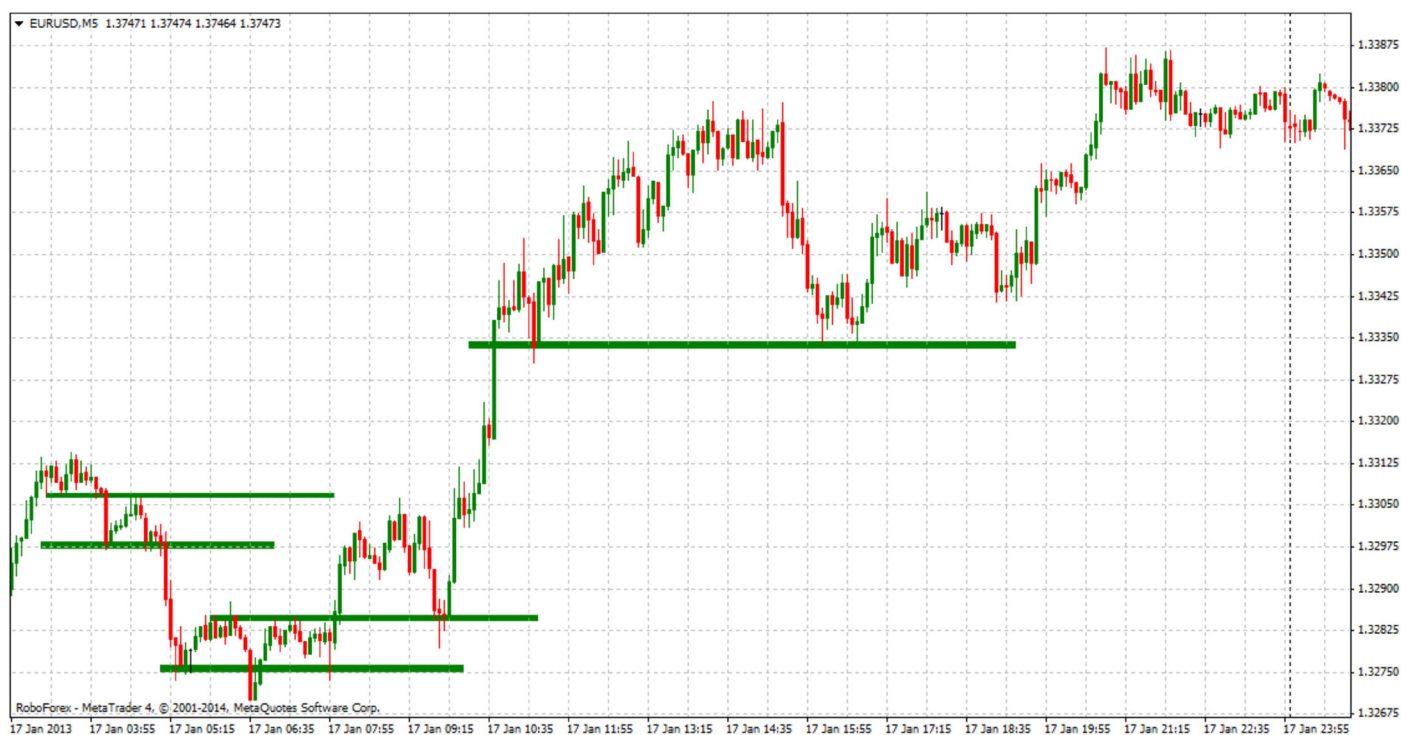
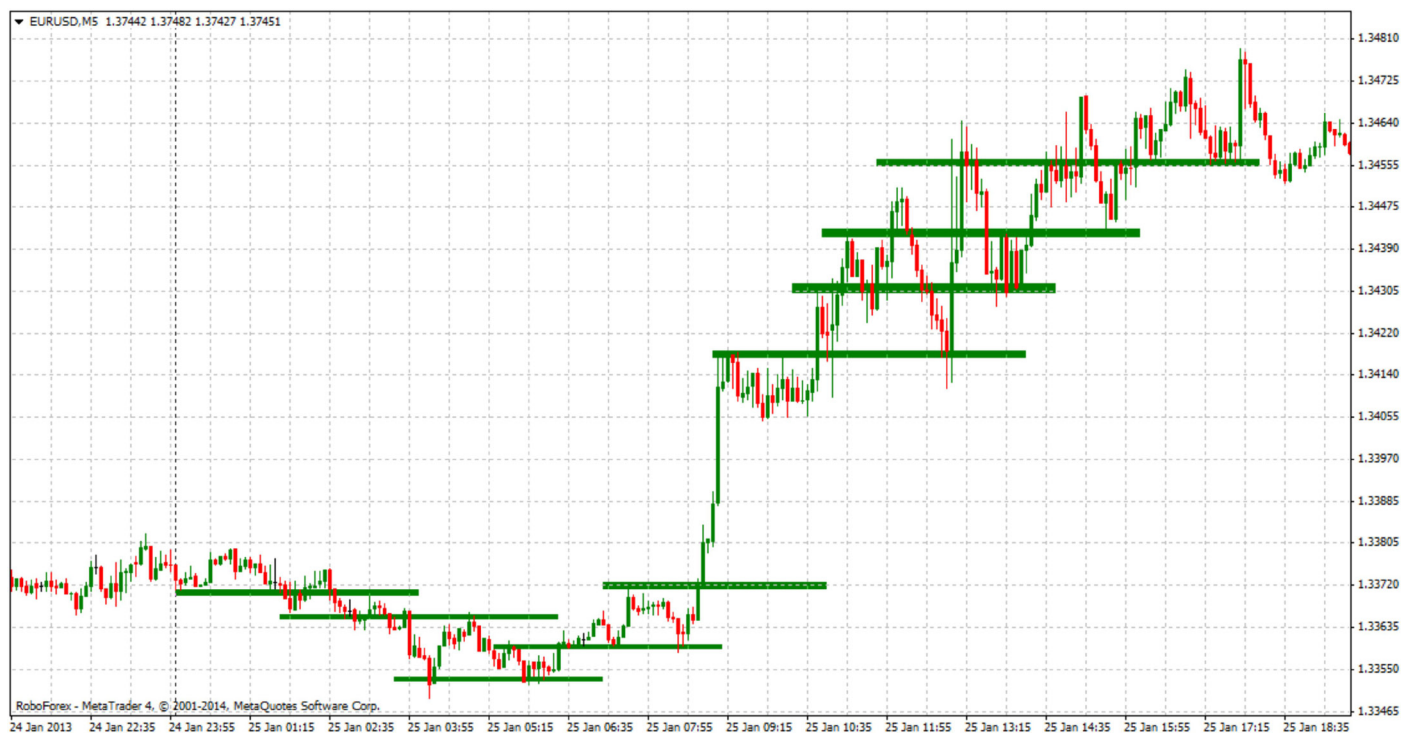


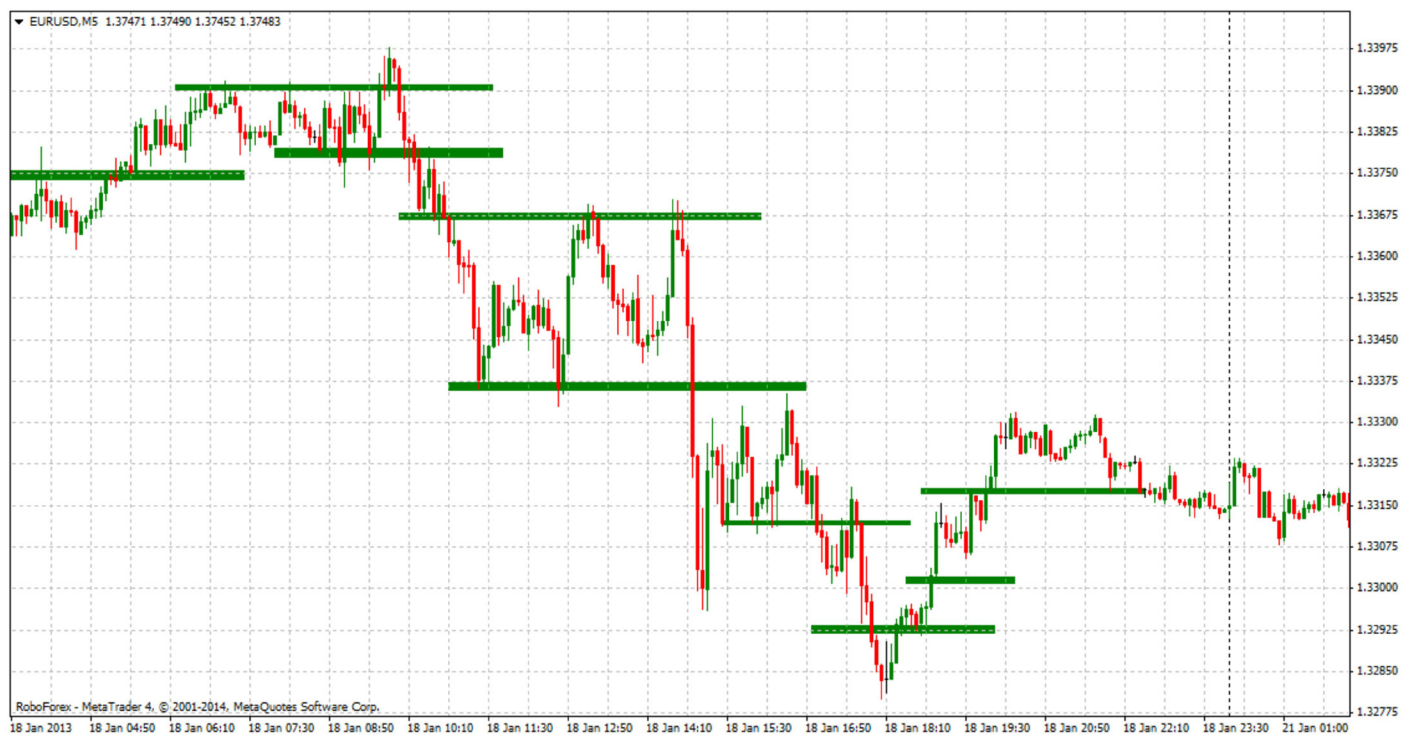




Следующие примеры для самостоятельной тренировки

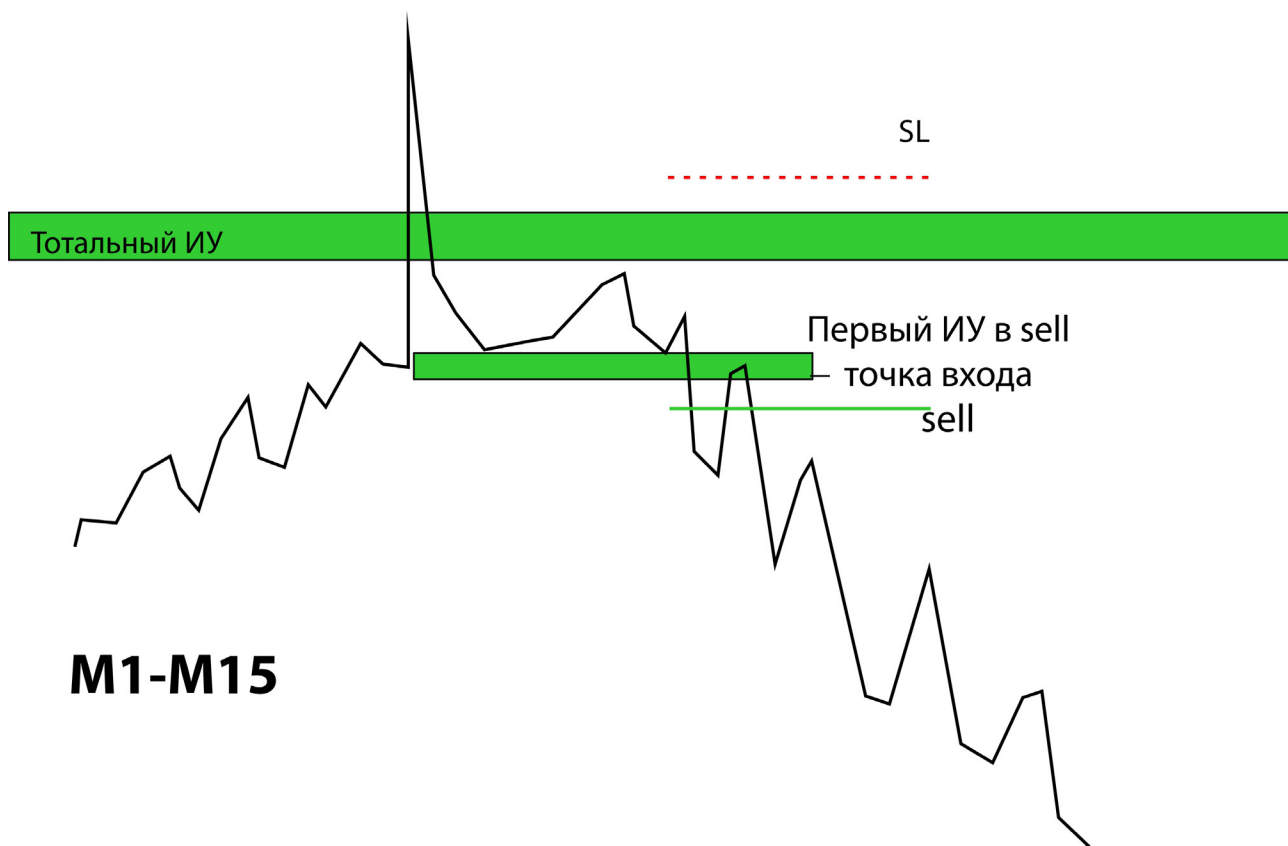
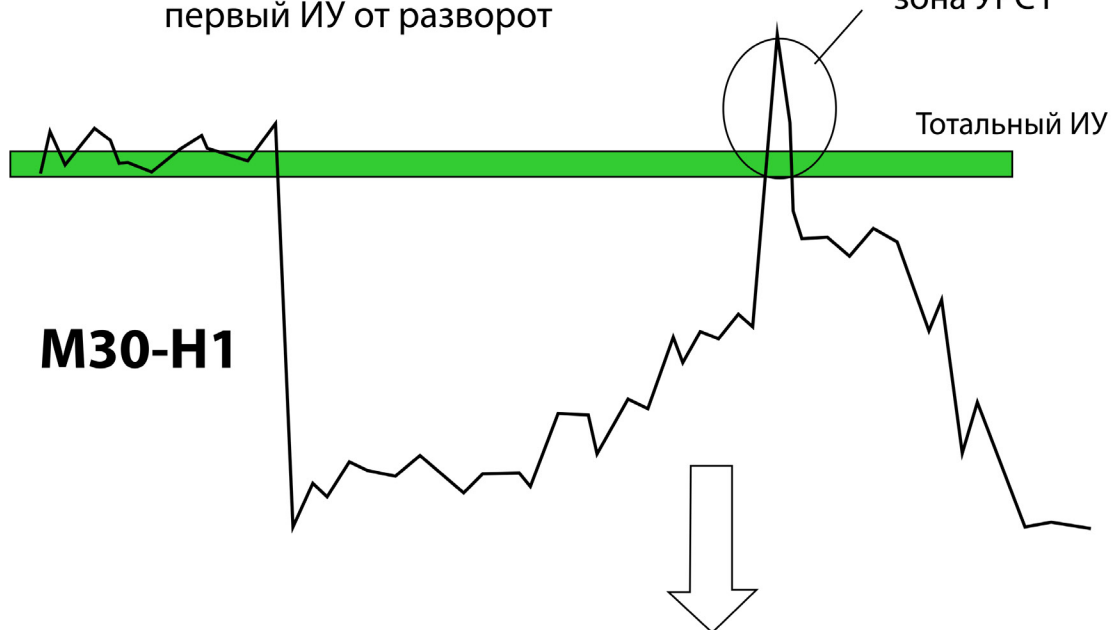






Т.о. когда мы видим на М30-Н1 УРСТ на
тотальном ИУ, мы переключаемся на М1-М15
и ждем точку входа в рынок
первый ИУ от разворот

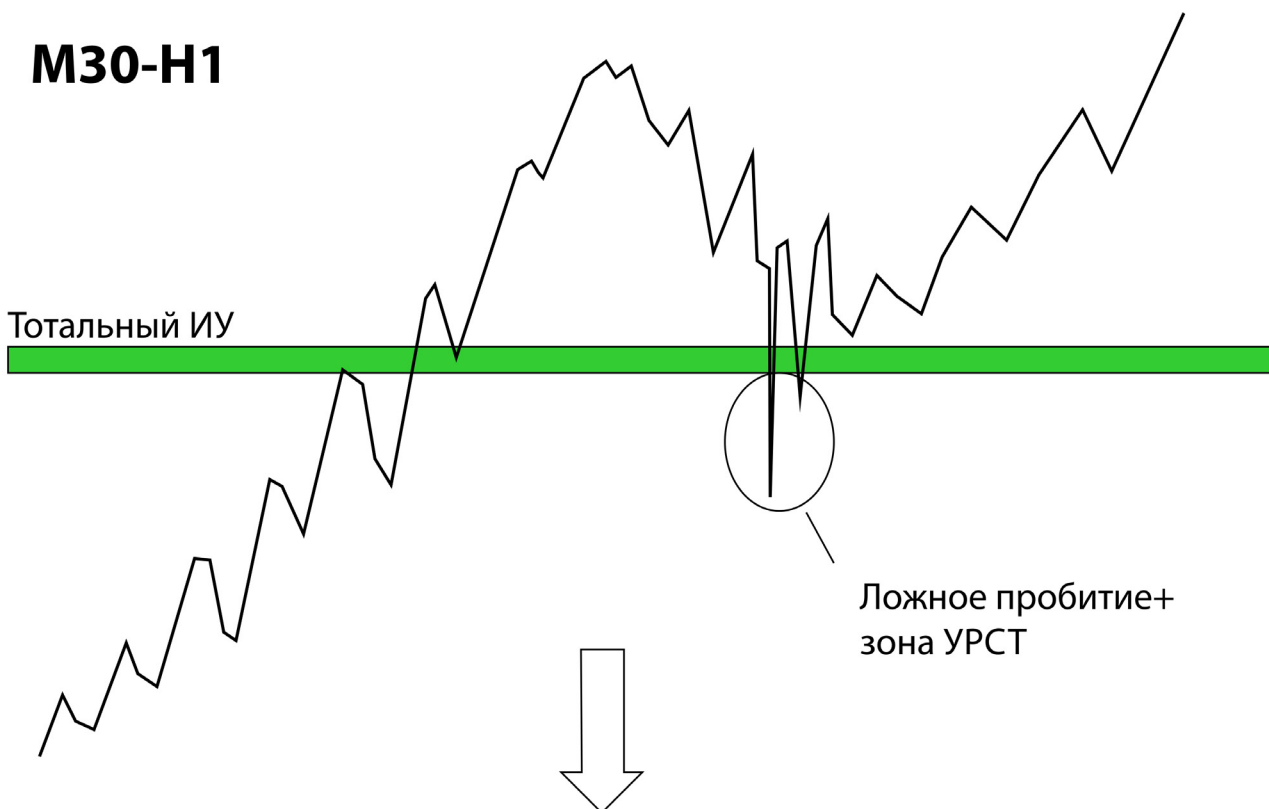
Ложное пробитие +
зона УРСТ



Аналогично разворот в бай:

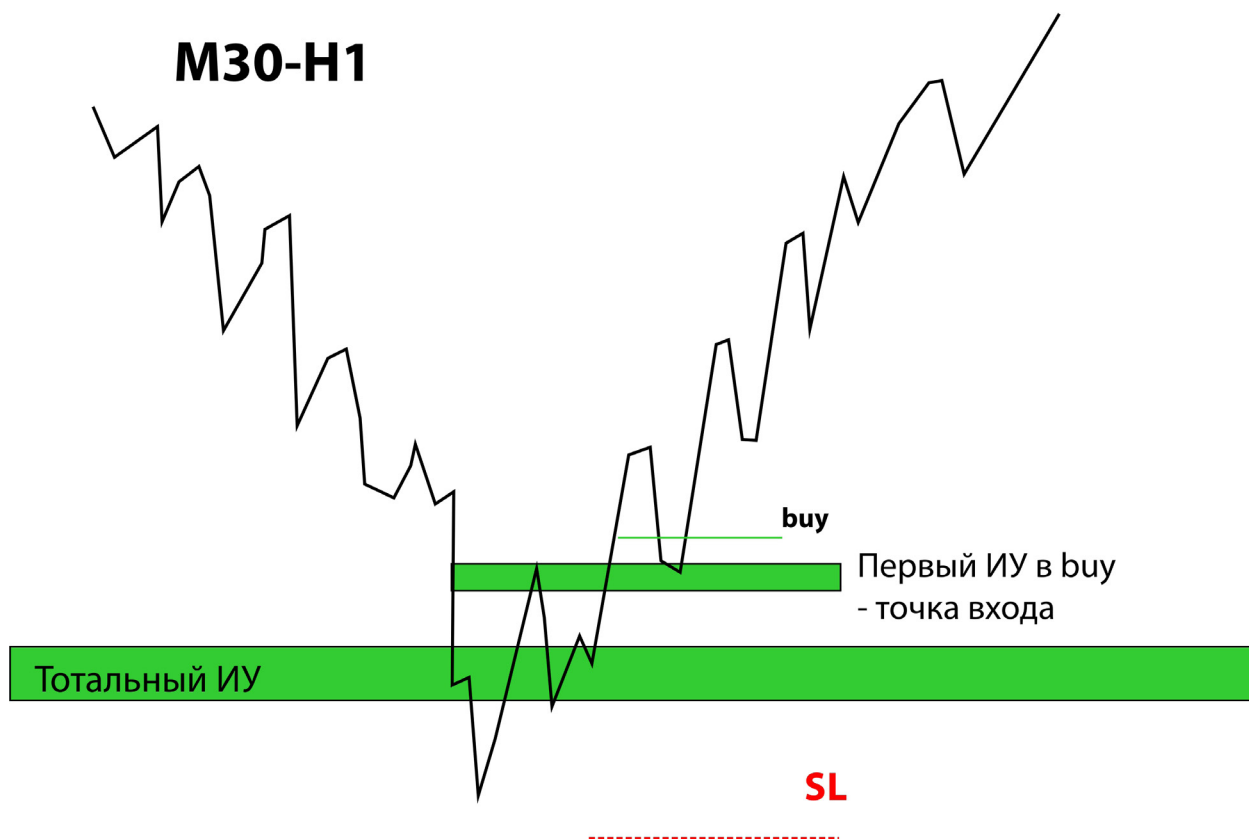
M30-H1

Тотальный ИУ



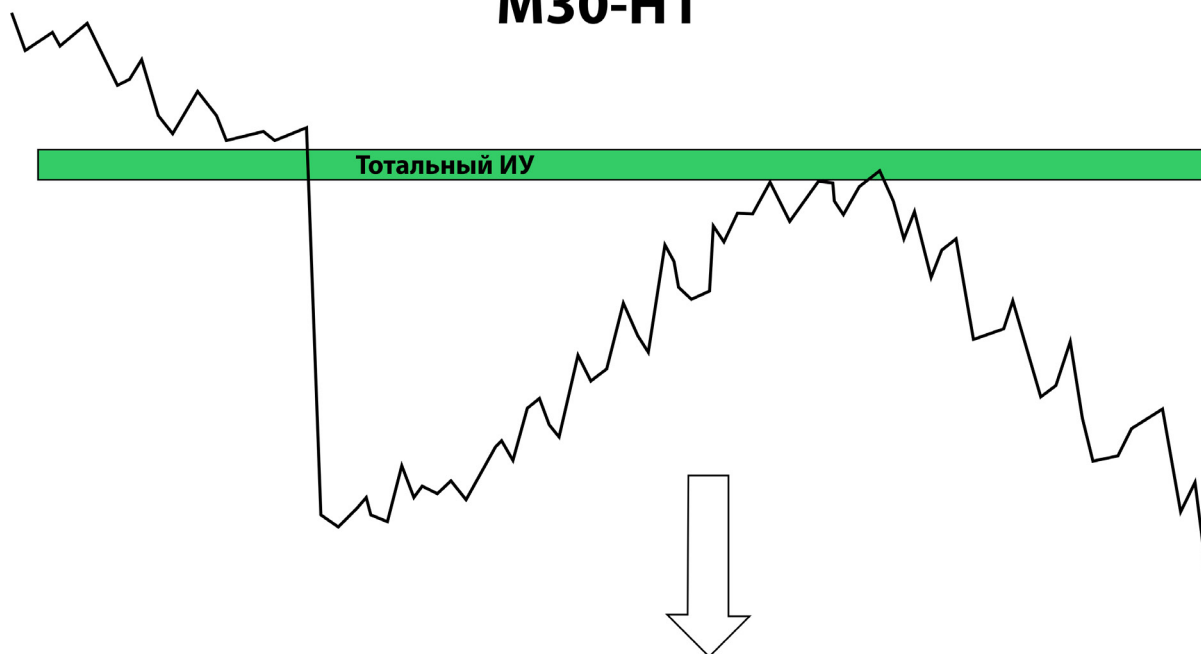
M30-H1

Тотальный ИУ

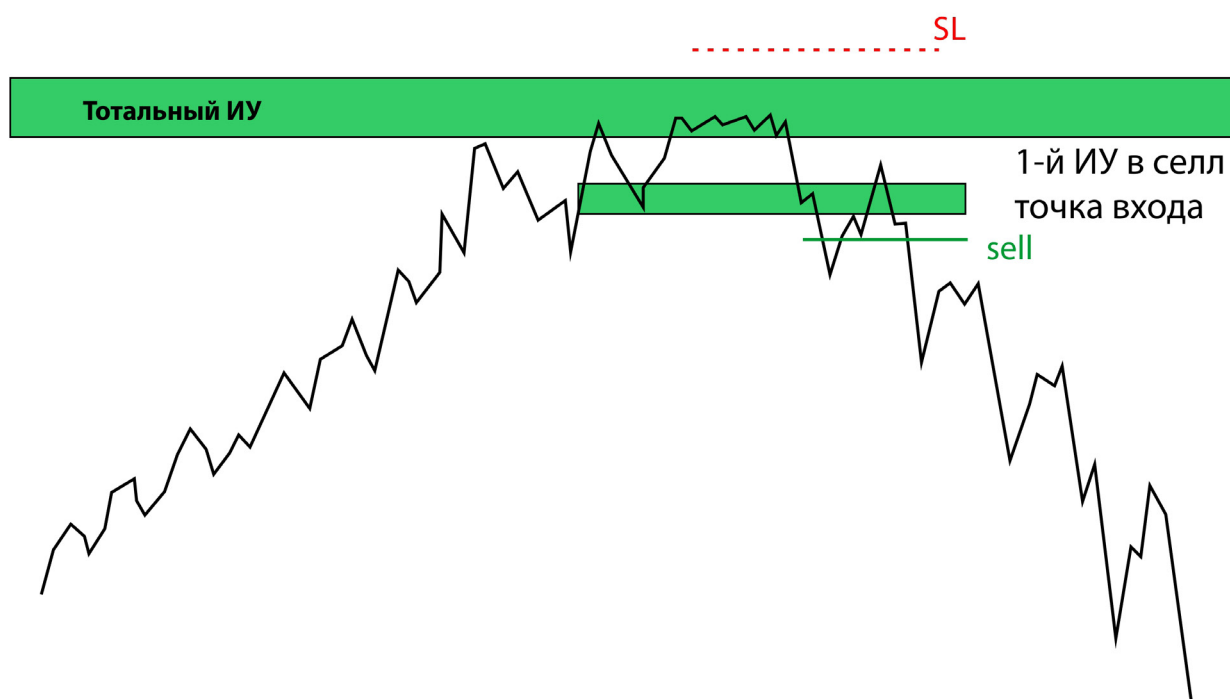


Разворот на неприятии Тотального ИУ:

M30-H1

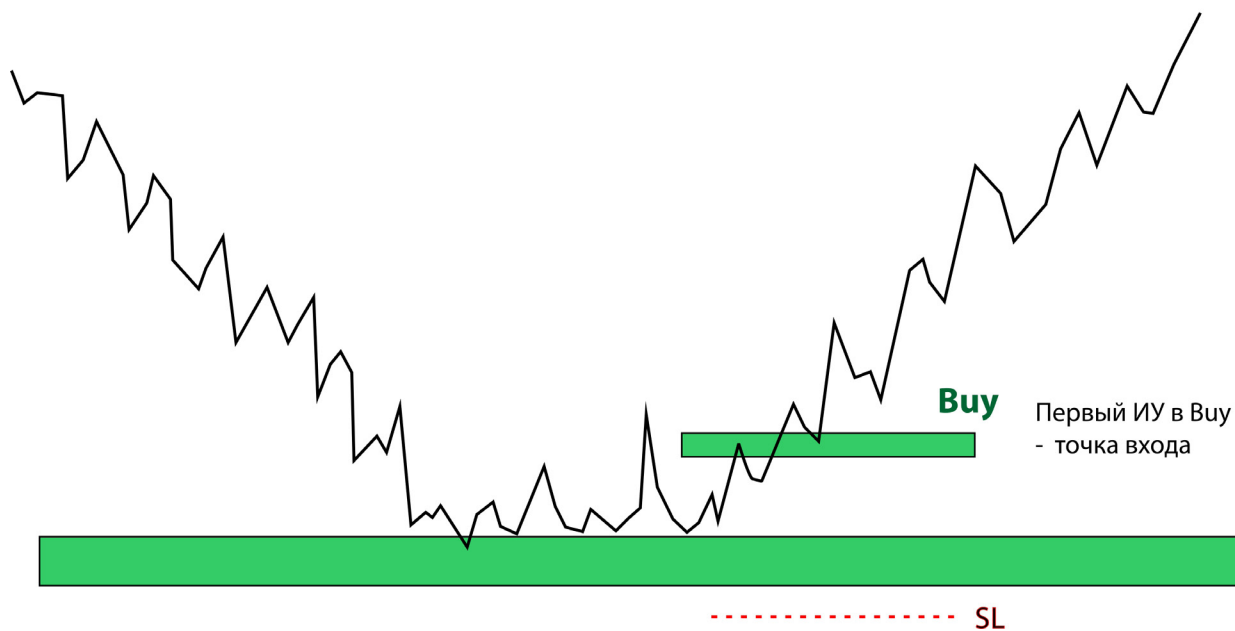
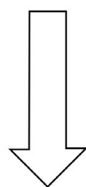
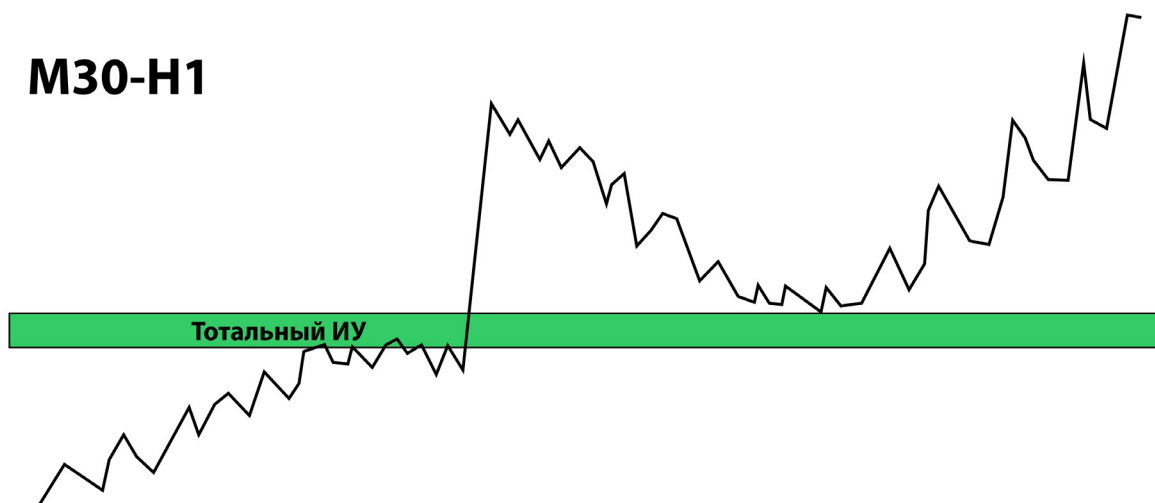


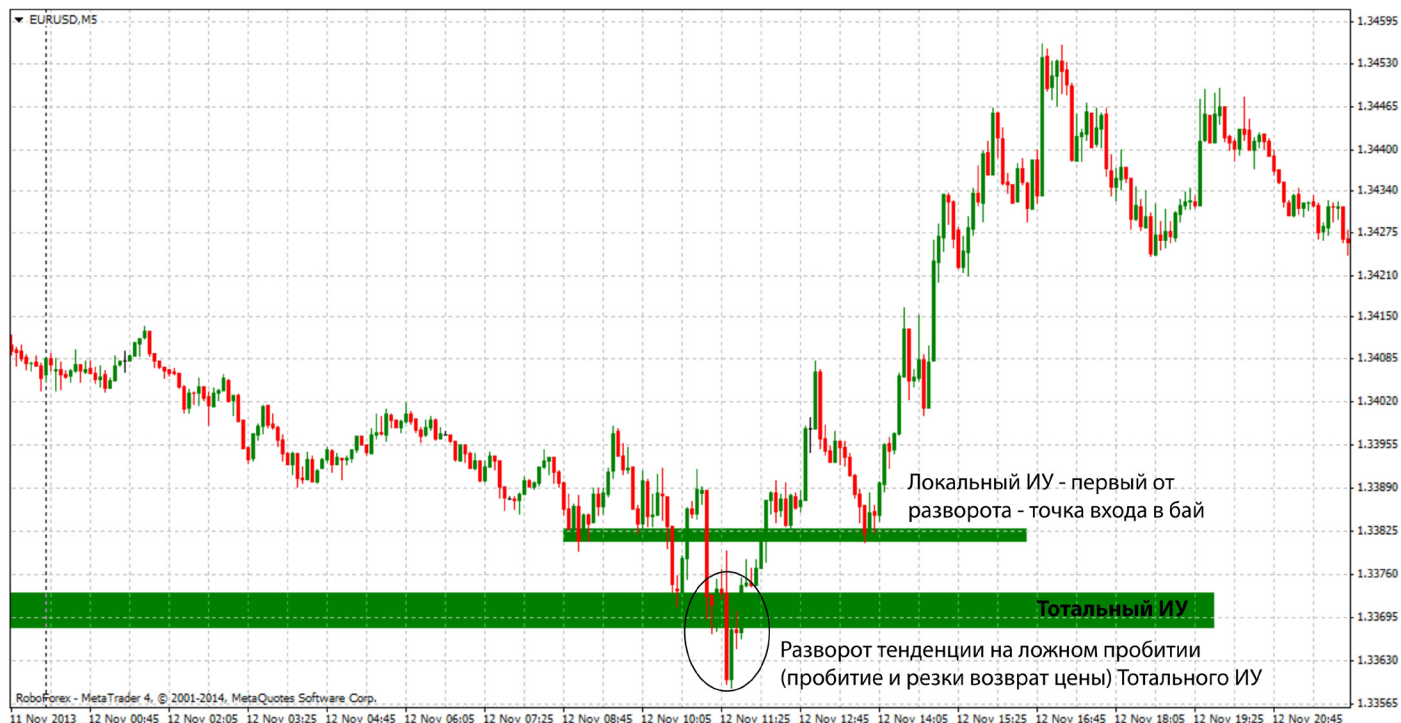
M1-M15

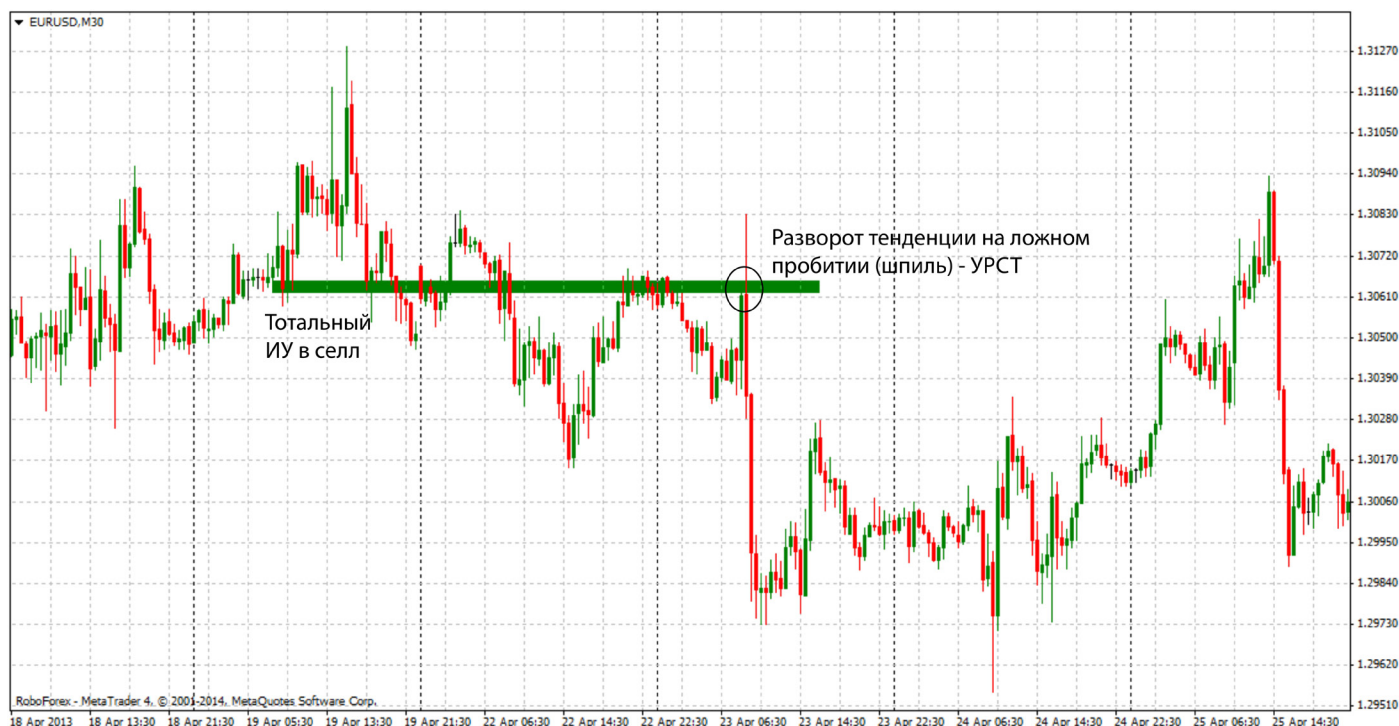


Аналогично разворот в бай

M30-H1







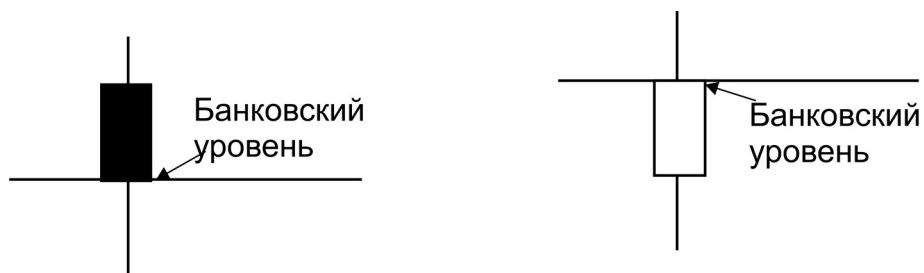
7. Банковские уровни закрытия дневных сессий или «уровень банка»

Это сильные уровни от которых на МВБ (международная валютная биржа) входит множество крупных игроков. Связано это с тем, что крупные игроки торгуют не в терминале МТ4 и не через наших брокеров, а также в связи с бюрократической неповоротливой системой работы крупных игроков.

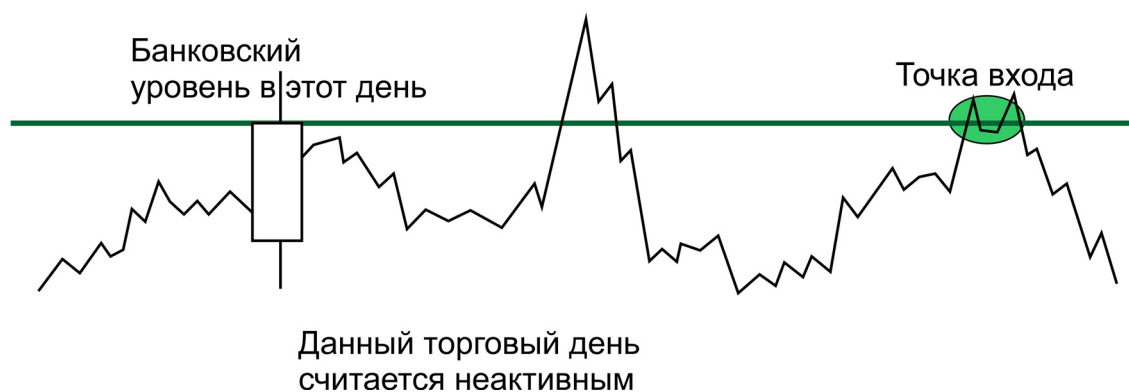
Говоря языком улиц, можно описать это следующим образом: Банки покупают/продают валюту на МВБ не с целью спекуляции, а с целью поддержания баланса реального спроса и предложения валюты.

Поэтому часто происходит следующее. Банку необходимо купить 2 млрд. \$ за евро по цене закрытия вчерашней сессии. Это обуславливает сильное движение цены валюты от таких уровней. Правило построения Банковских уровней:

- 1) В терминале МТ4 - правой кнопкой мыши - Свойства - Общие - Показывать разделители периодов
- 2) Время терминала должно быть по Лондону, если у Вашего брокера время терминала и разделители периодов - другие, то нужно на Н1 найти свечу соответствующую времени 00:00 по Лондону
- 3) По телу свечи отличить уровень закрытия свечи

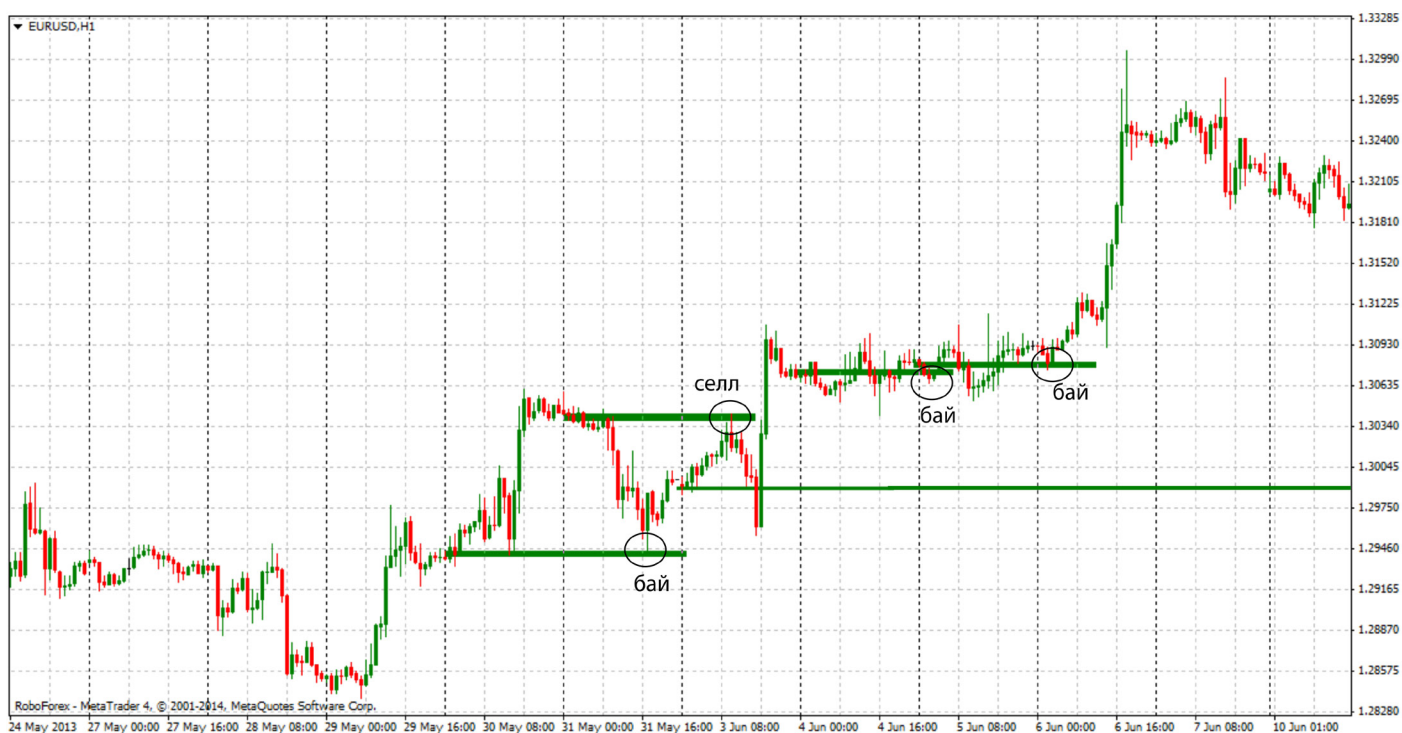


4) Данный уровень будет работать как точка входа или точка для фиксации прибыли, но не в день когда она появилась, а только на следующий день. Пример:

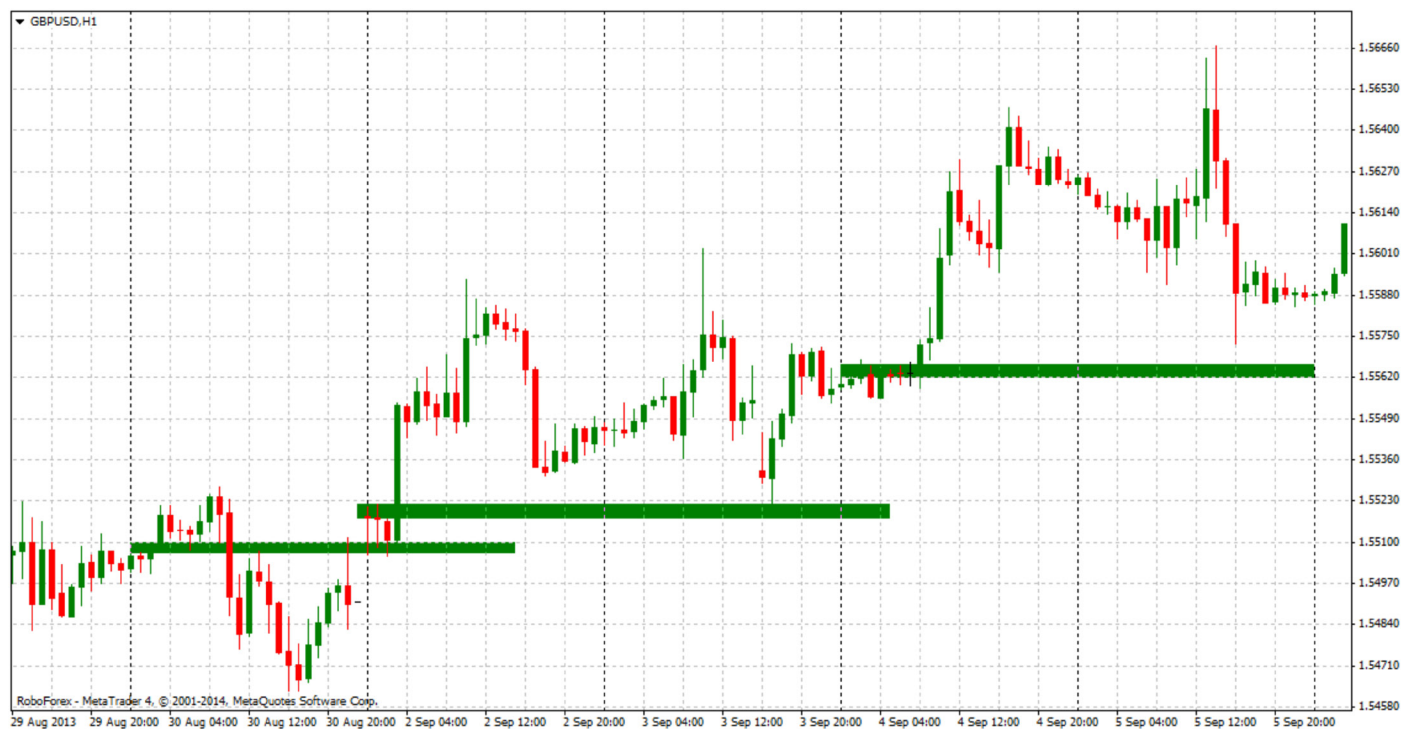


5) После отработки данного уровня удалим его, чтобы не мешал. Больше 1 ТВ (точки входа) на таких уровнях мы не делаем.

6) По умолчанию, в системе «sniper» банковские уровни отмечаем зеленым цветом



Пример на самостоятельное размышление:

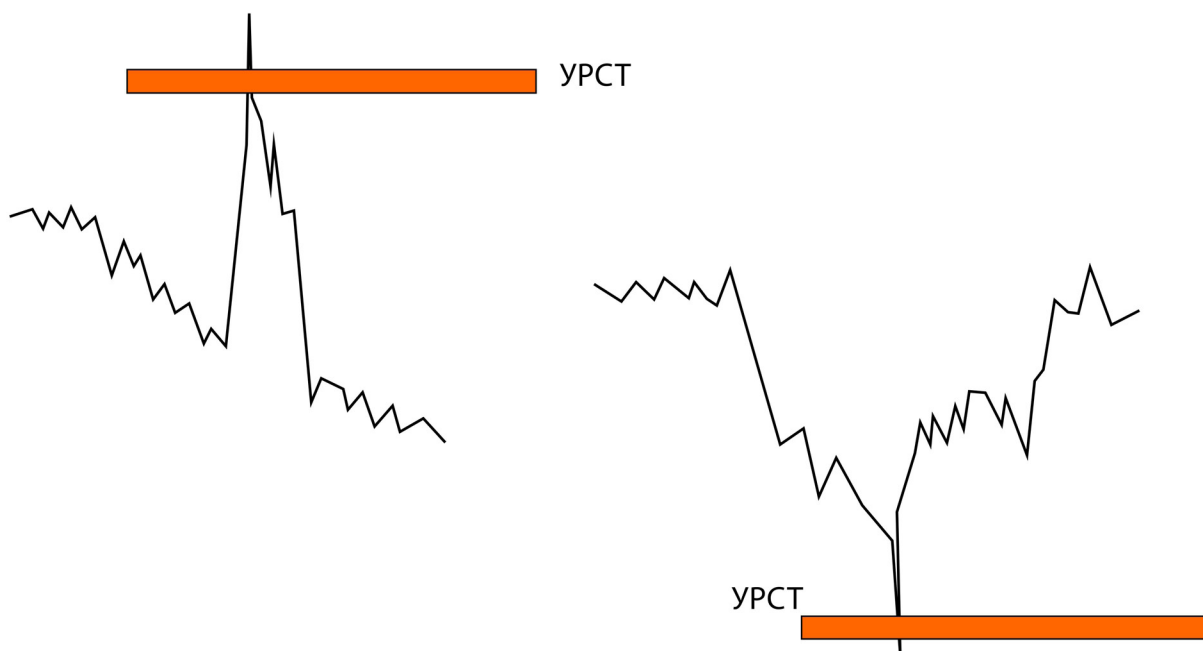


8. УРСТ – уровни резкой смены тенденции

Мощным законом поведения цены внутри торгового дня является зона (уровень) резкой смены тенденции, на таких зонах мы входим в позицию или фиксируем прибыль по уже открытой позиции.

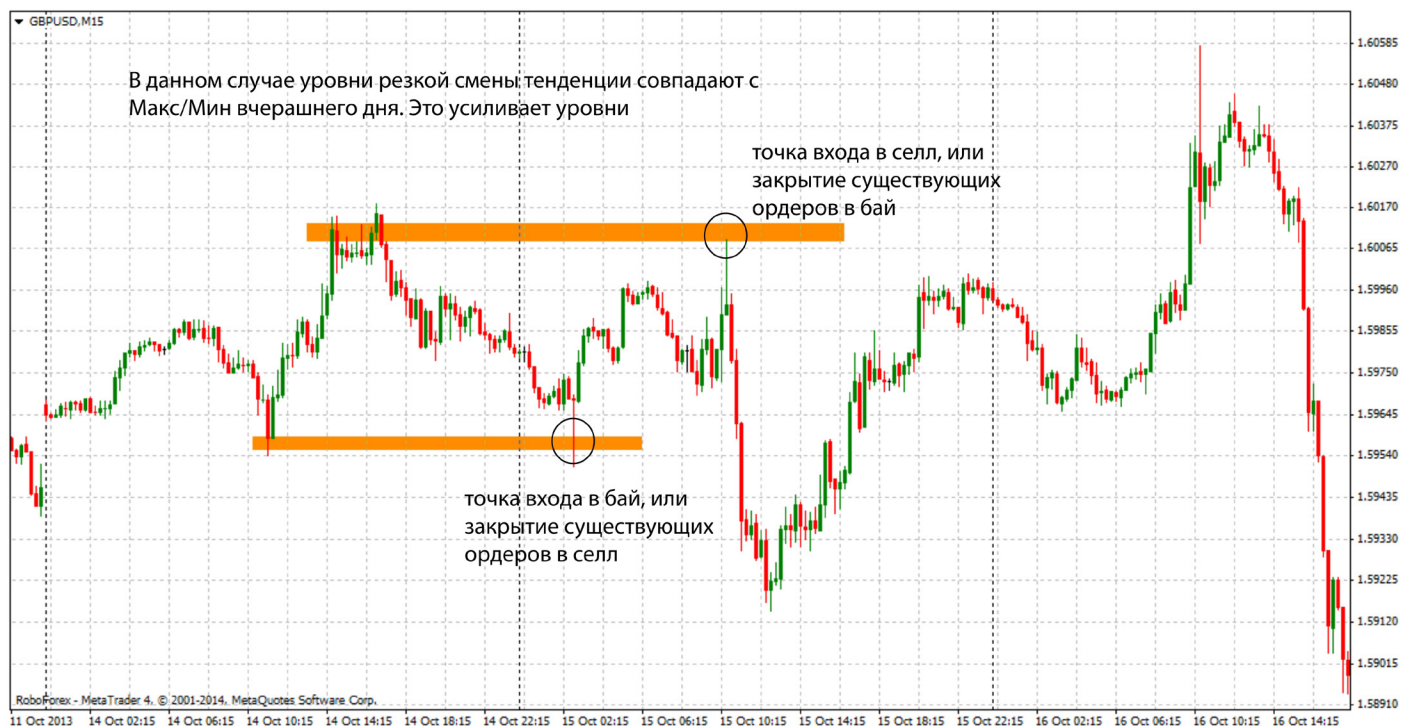
УРСТ — представляют собой комбинацию нескольких свечей, зачастую даже шпиль (тень) свечи, на которых цена резко разворачивается в противоположную сторону.

Пример:

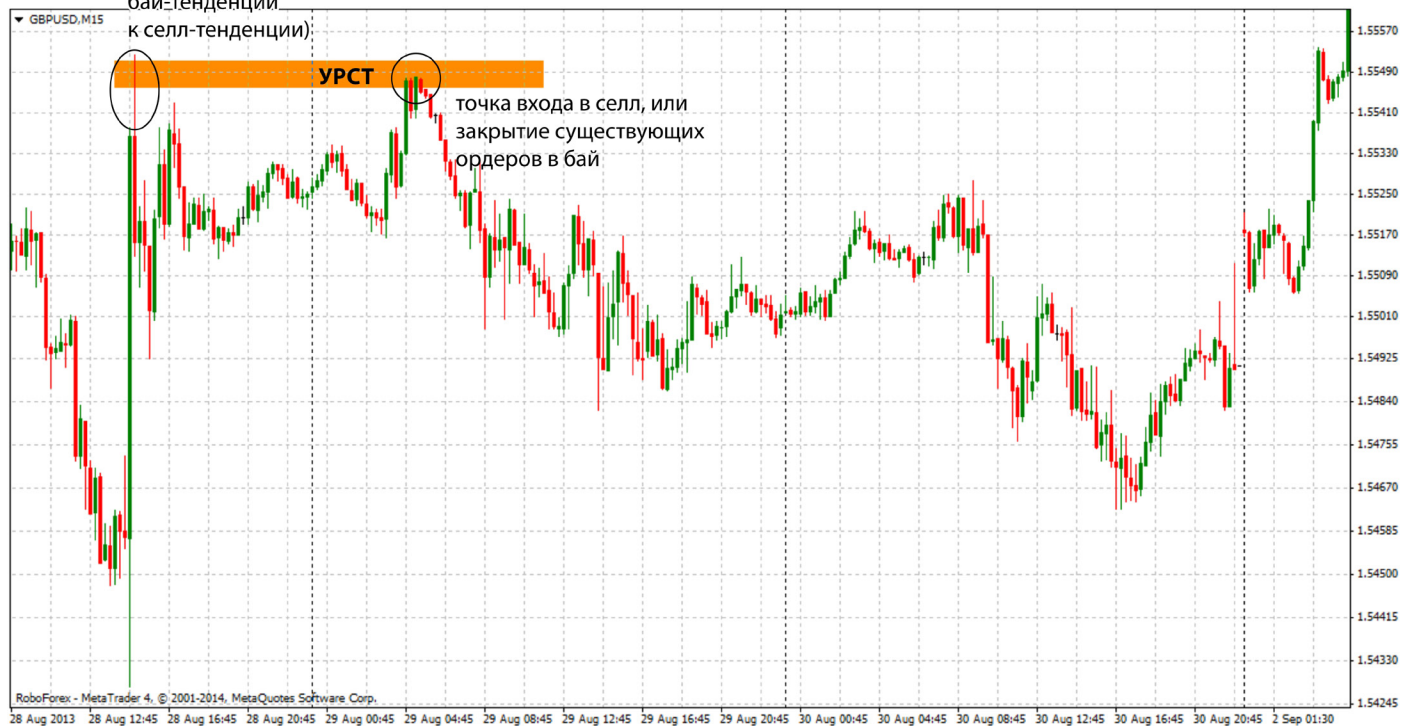


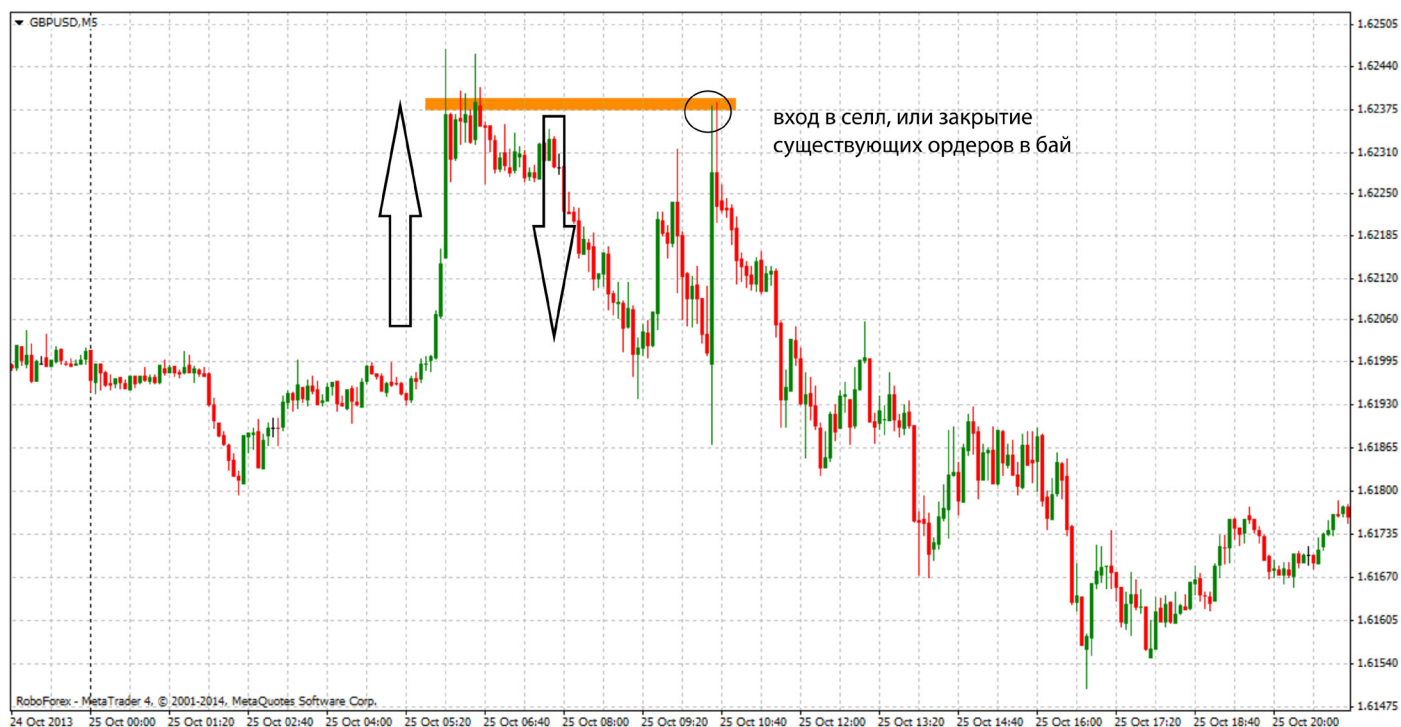
Правила работы с УРСТ:

- 1) На резких сменах тенденции мы отмечаем УРСТ (вставка-прямоугольник) По умолчанию красного цвета
- 2) При подходе цены к УРСТ мы входим против тенденции направления цены на разворот или откат
- 3) SL по ТВ (точке входа) на УРСТ должен быть 20-25 пунктов
- 4) УРСТ лучше всего находить по M5/M15

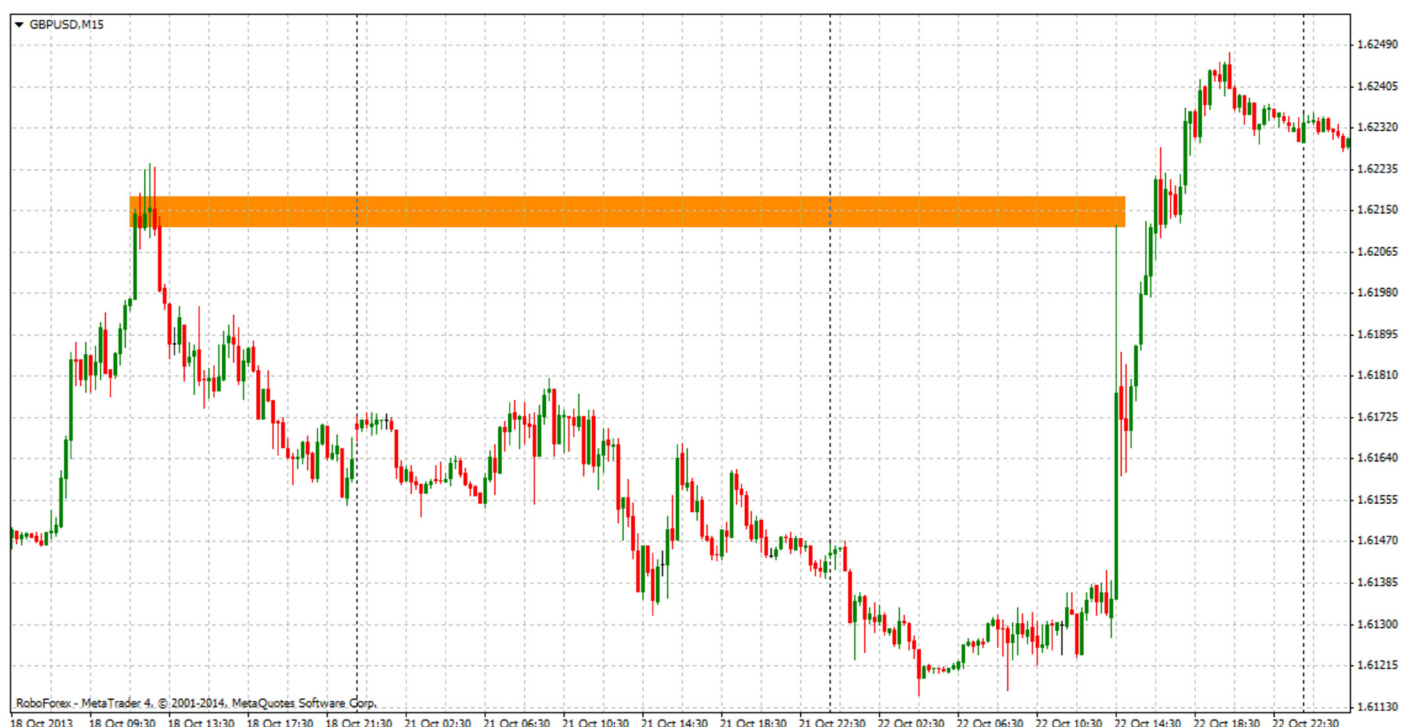


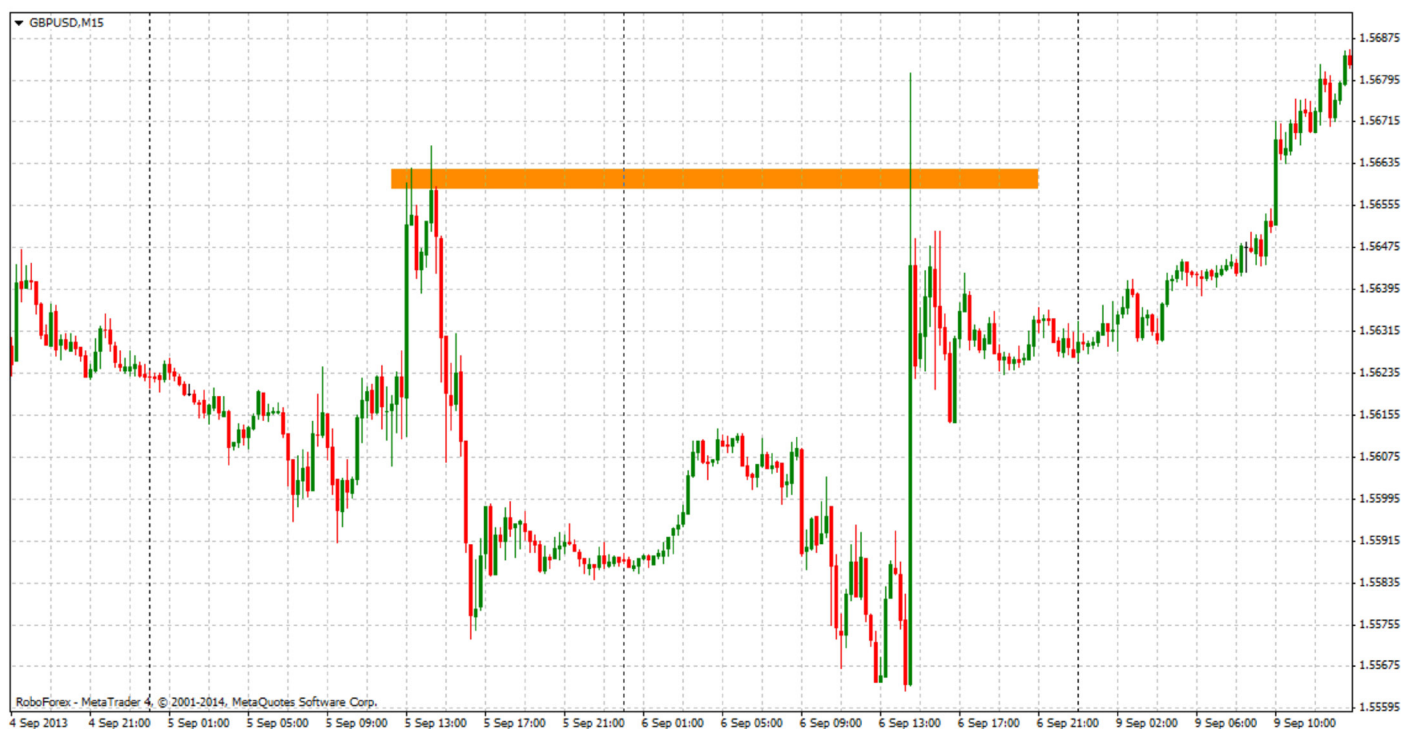
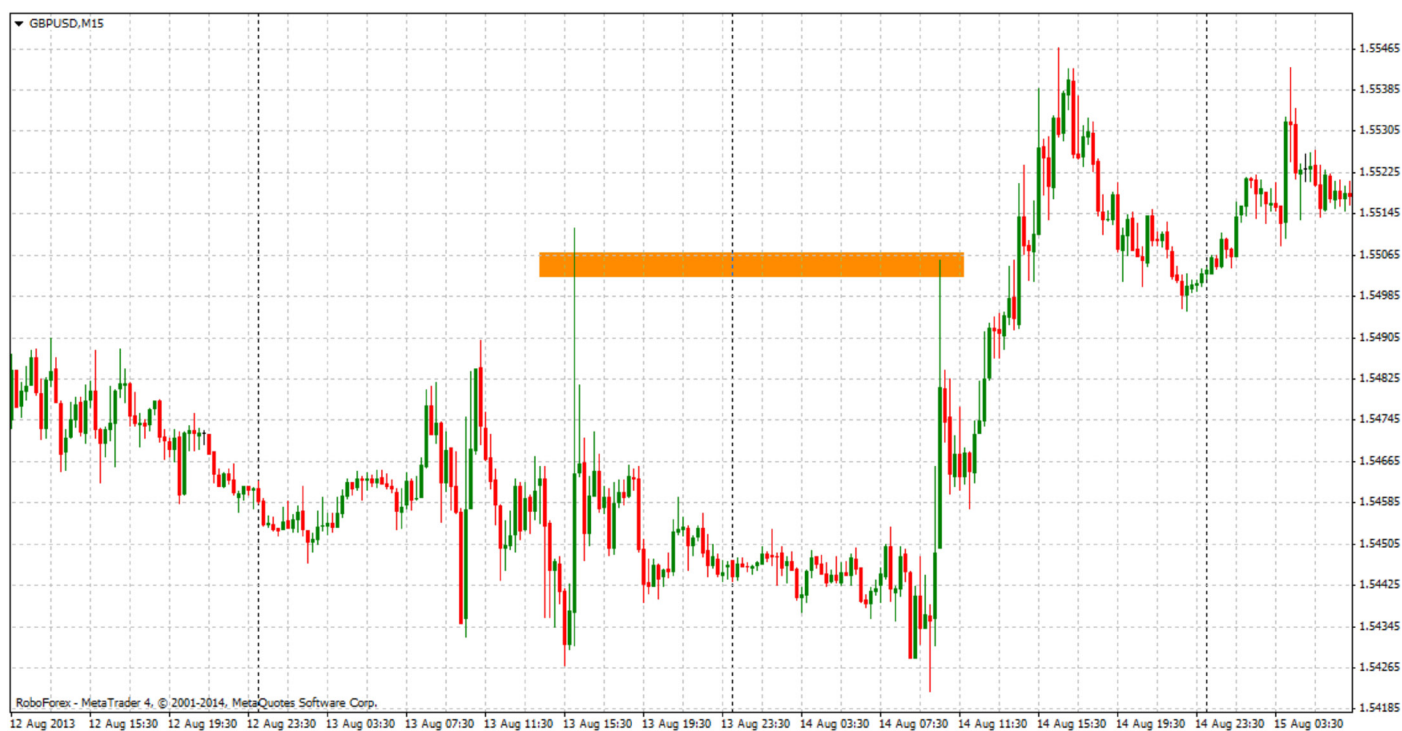
Резкая смена
тенденции (резкий
переход от
бай-тенденции
к sell-тенденции)





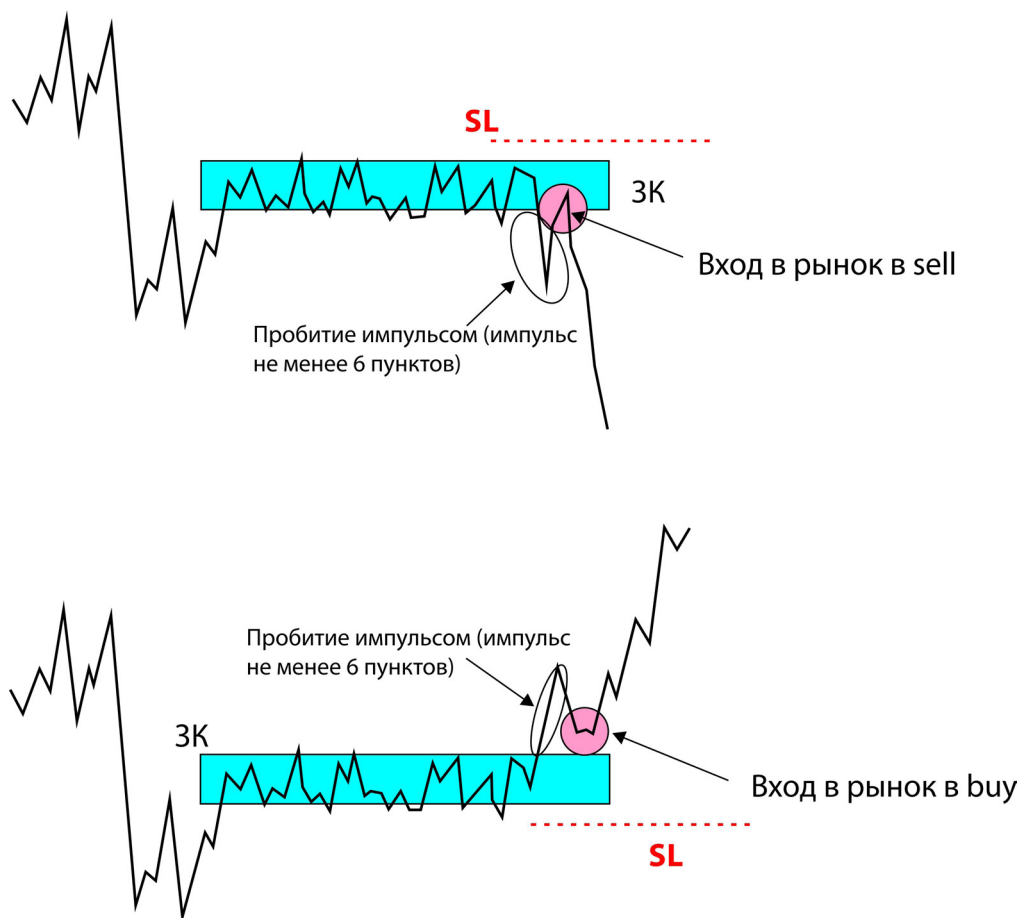
Примеры для самостоятельного размышления:





9. Зона консолидации

По сути зона консолидации (ЗК) выглядит на графике M5/M15 терминала MT4 как флэт небольшой ширины 6-18 пунктов (как правило в тихоокеанскую сессию торгов). Отмечаем ЗК как сильный уровень и ждем ТВ в рынок при пробитии ЗК на закреплении. SL необходимо ставить за верхним порогом ЗК.



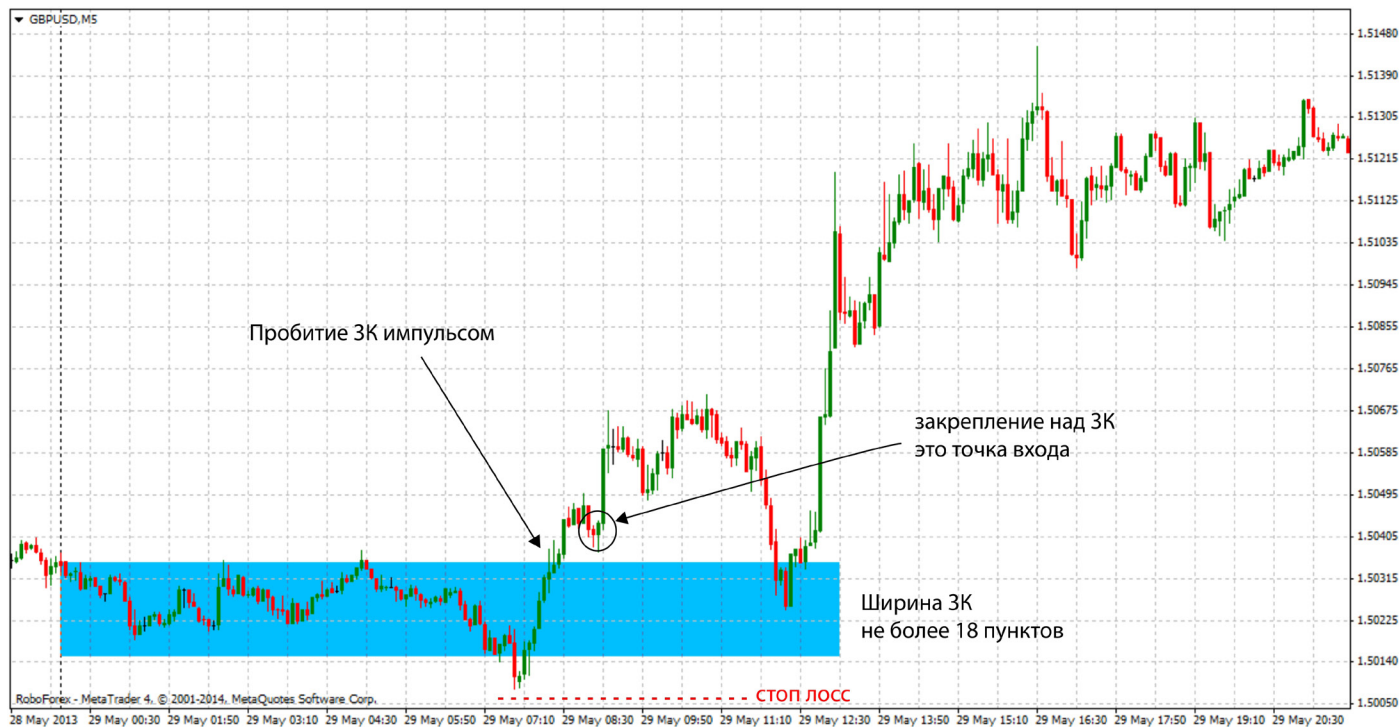
Правила:

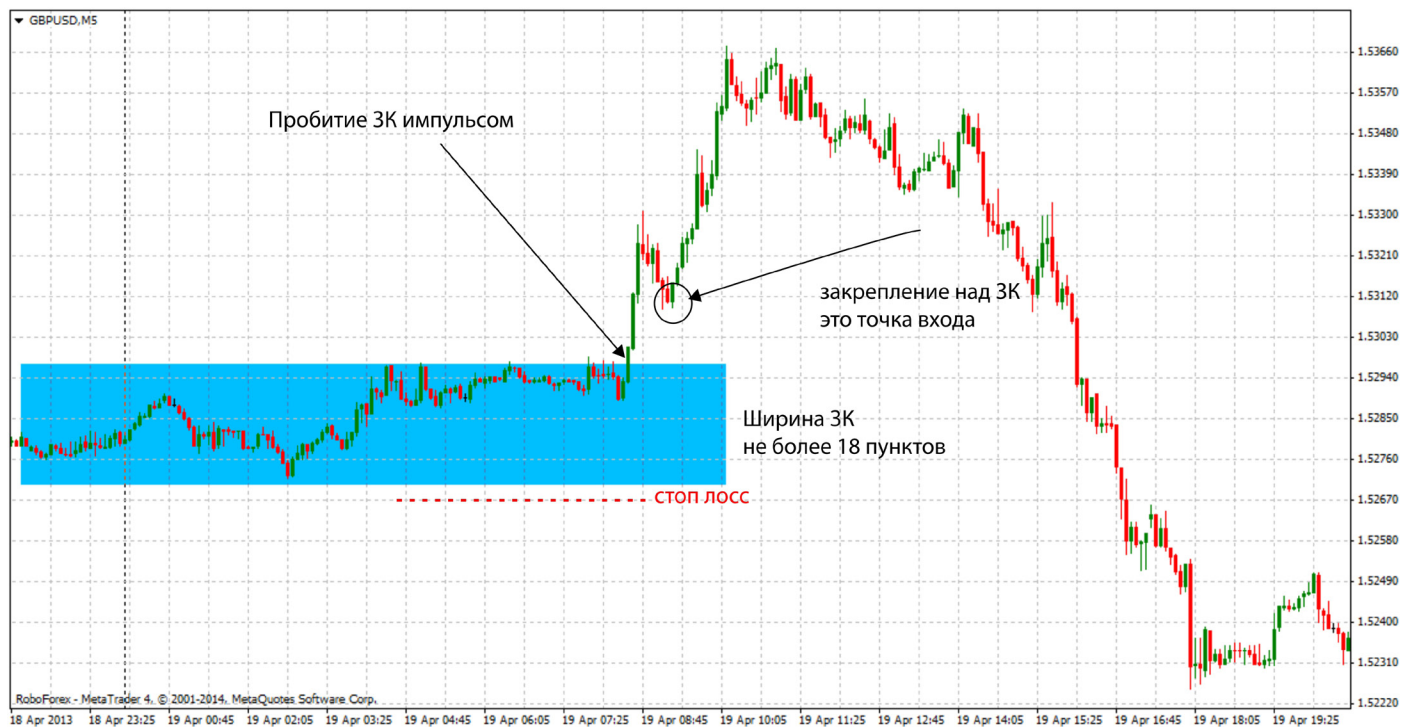
- 1) ЗК - флэт, шириной не более 18 пунктов
- 2) Отмечаем ЗК г - Вставка-Прямоугольник. По умолчанию по системе «sniper» П. А. Дмитриева - голубого цвета
- 3) Ждем импульсного пробития и выход цены из ЗК
- 4) Делаем вход в рынок на закреплении
- 5) SL должен быть за ЗК, но максимум 25 пунктов

Примечание:

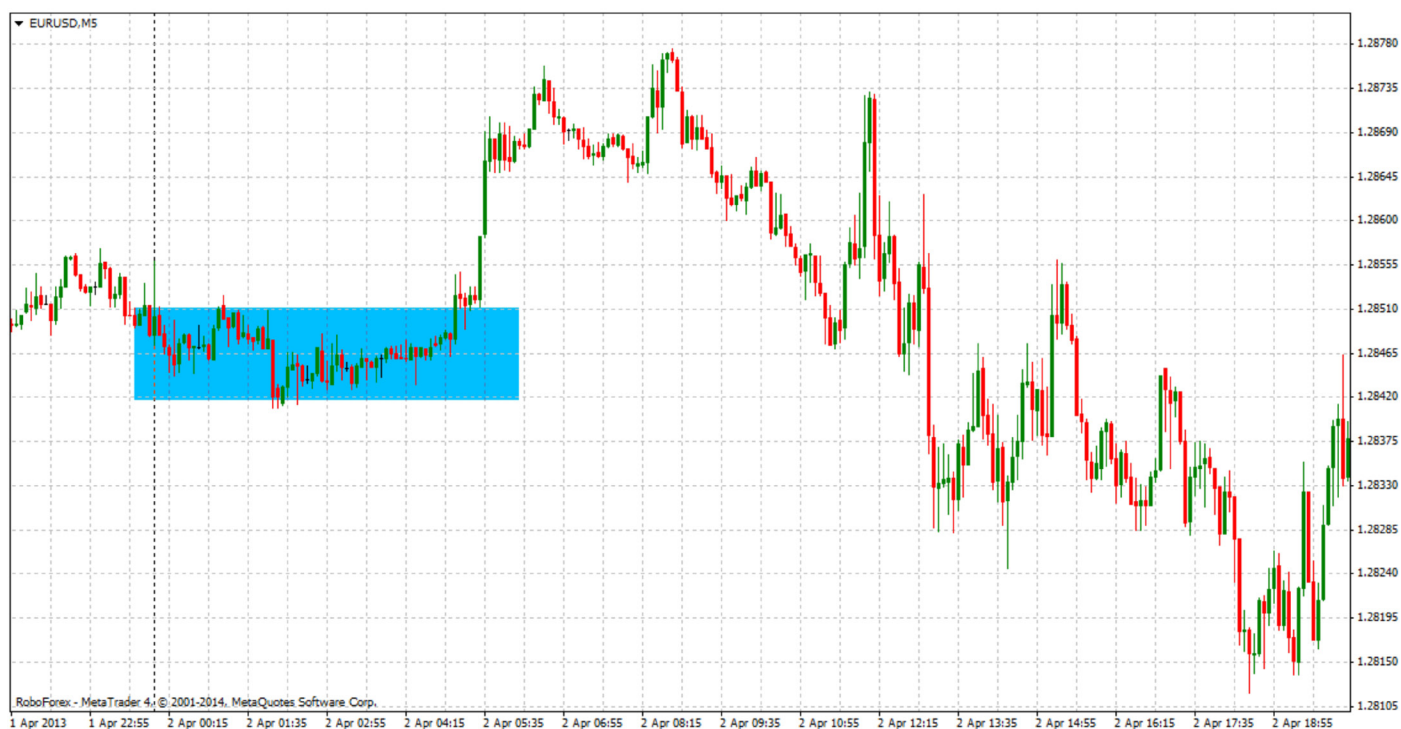
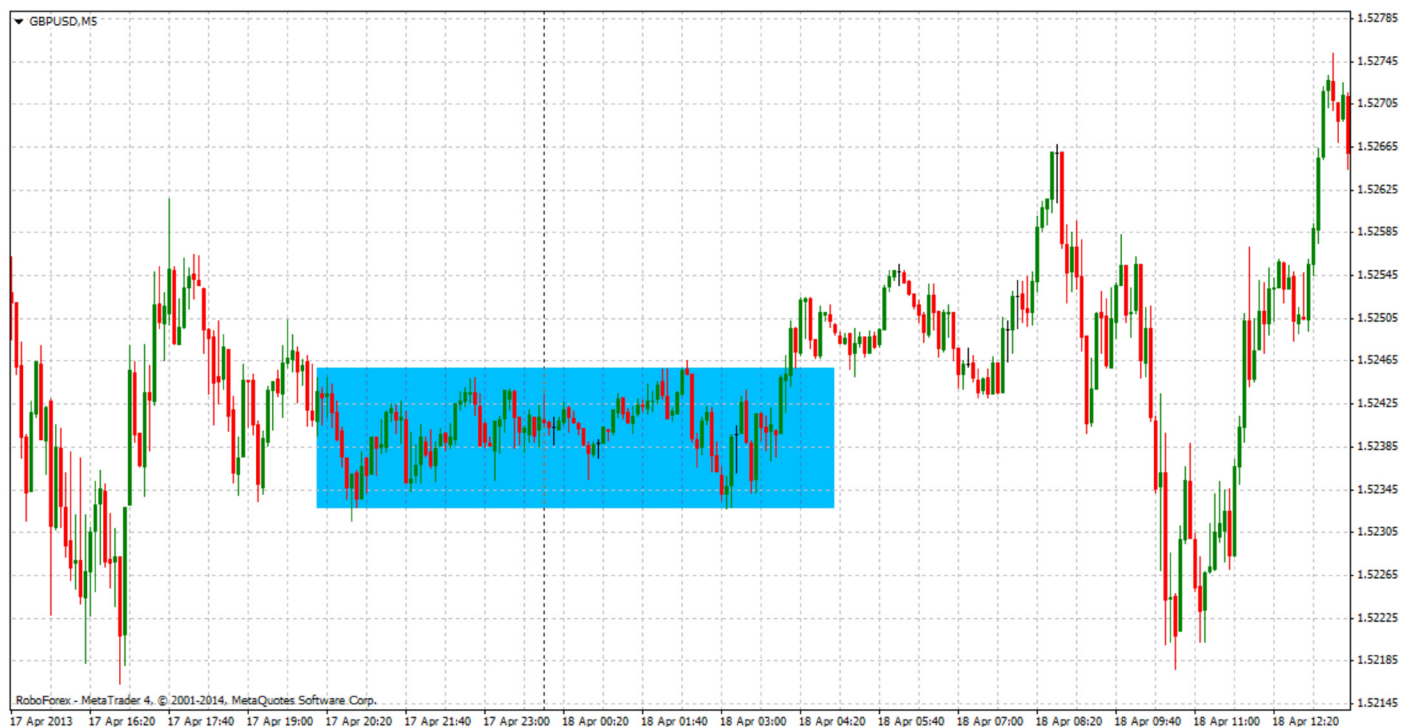
Точки входа на пробитии зоны консолидации являются одним из самых важных. Ситуации, когда ситуация весь торговый день идет по одному тренду, перенося максимальный профит, как раз в 70-80 % случаев это ситуация выхода цены из ЗК.

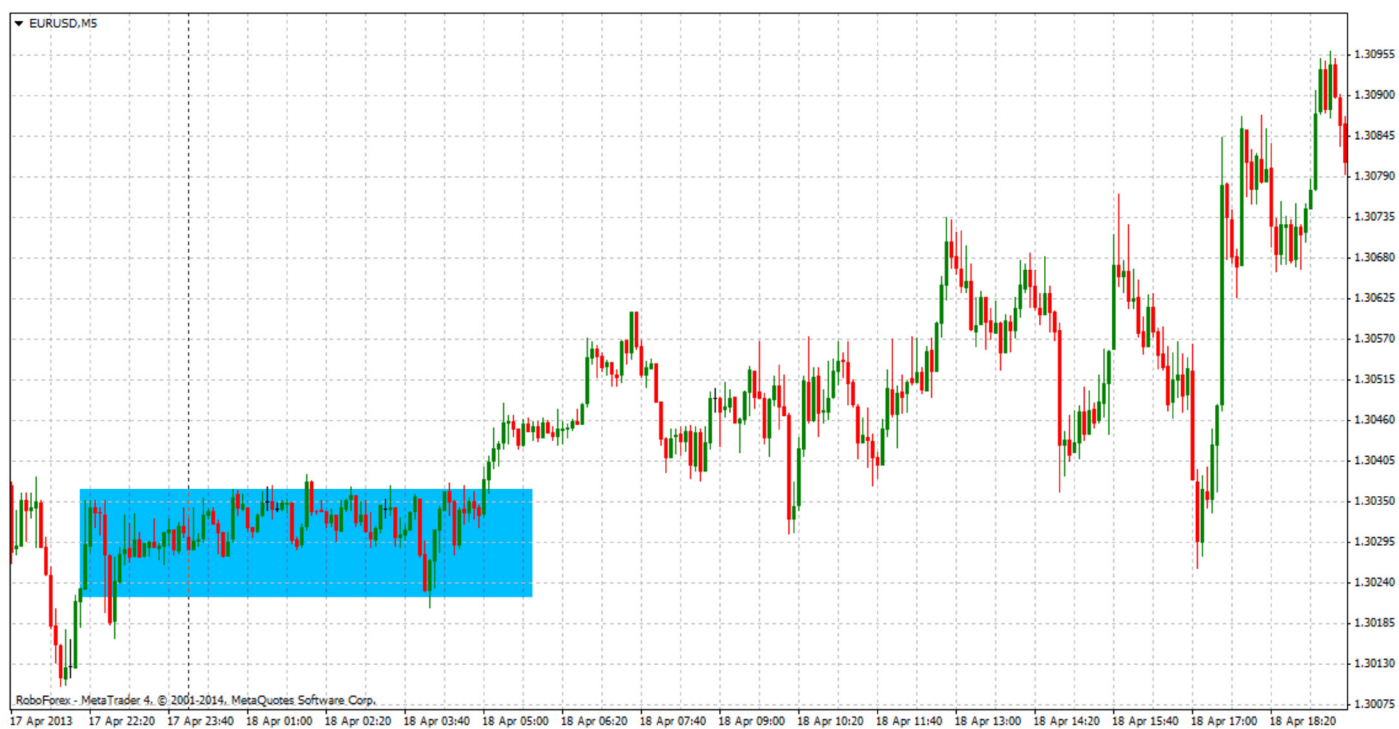
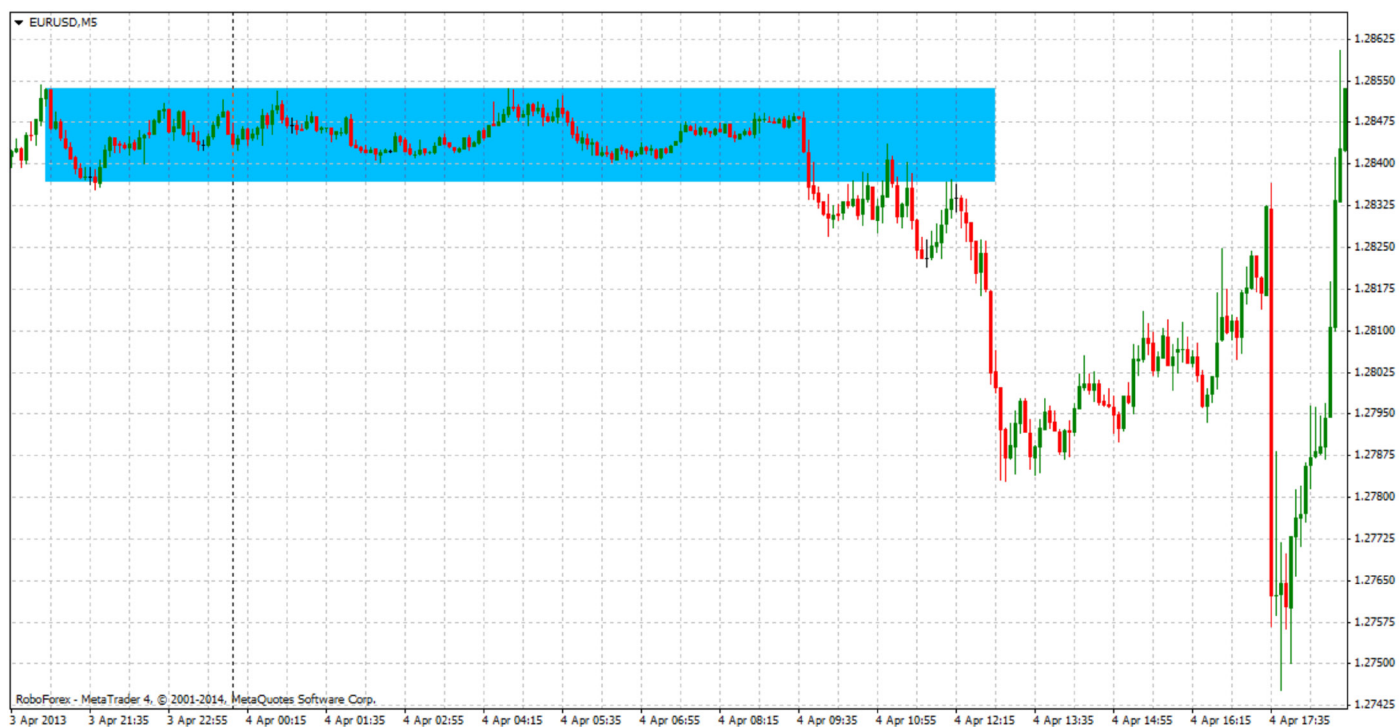
Примеры:

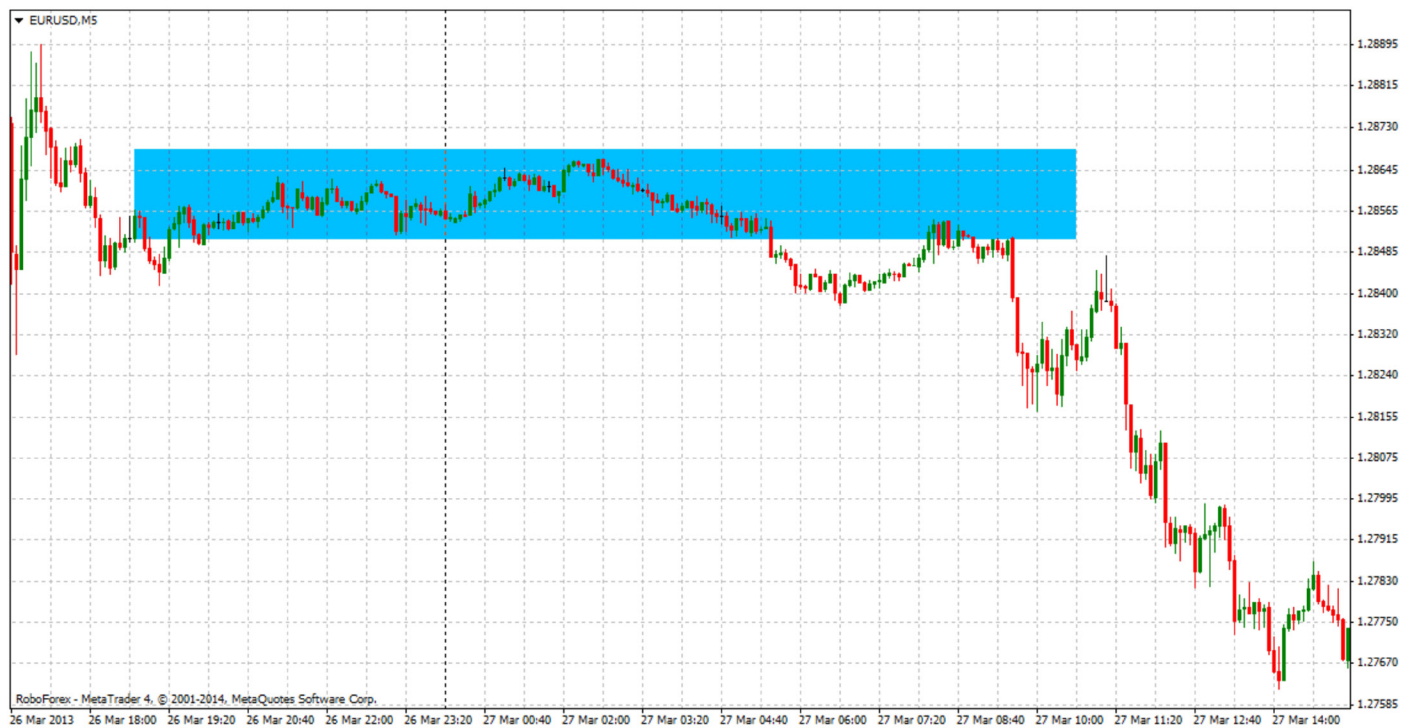
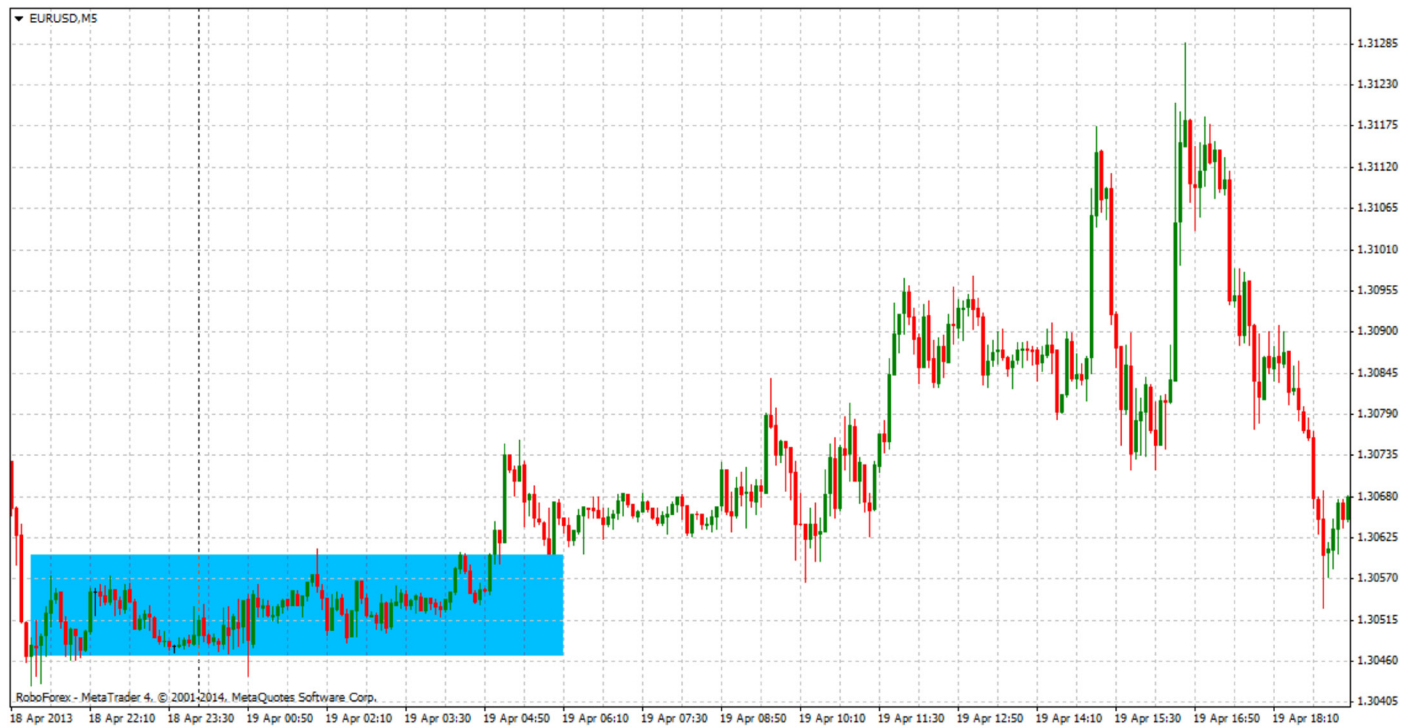




Примеры для самостоятельной тренировки







10. Работа с SL (стоп лосс)

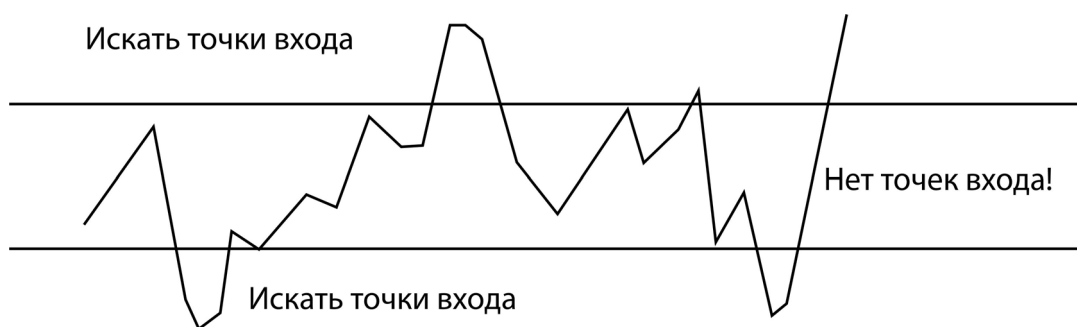
По торговой системе «sniper» торговля без стоп лоссов запрещена

В 60-70 % правильных точек входа по системе цена «возвращается» на место Вашего входа в рынок. Следовательно, переносить SL в безубыток можно только в крайних случаях. Для того, чтобы бесрисково находится в рынке, необходимо использовать правило СЕЙФА. SL в безубыток (в прибыль) можно переносить в случаях:

1. Я вижу минимум 15 пунктов профита по позициям, воспользовался правилом СЕЙФА, а дальнейшая картина вводит меня в заблуждение
2. Я вижу минимум 15 пунктов профита по позициям, но не хочу пользоваться СЕЙФОМ.

11. Основопологающие правила системы

- 1) Посредине движения цены точек входа нет



- 2) Вход на пониженном таймфрейме (M1-M15) контроль ситуации по двум таймфреймам (M1-M15 и M30-H1)

- 3) Без стоп лосса (SL) торговать ЗАПРЕЩЕНО!

- 4) Лучше 1 точная сделка (на вершине, низине), чем 2-3 неточные сделки

- 5) Вести журнал операций (зарисовывать все сделки и объяснения почему здесь открыл/закрыл позицию, почему такой стоп лосс и тд.). 2 раза в неделю анализировать журнал - ОБЯЗАТЕЛЬНО!

- 6) Если слитие депозита за 1 день более 10 % я сообщаю об этом своему учителю и временно приостанавливаю торговлю!

- 7) Если цена резко движется в одном направлении - я не делаю никаких лишних движений

- 8) Торговать только с использованием большого по объему брокера (ДЦ), чтобы плагинами не накрывал

- 9) Депозит не должен быть более 15-20 тыс долларов. Так мы будем привлекать меньше внимания брокеров

- 10) Торговля на рынке Форекс предполагает постоянное самосовершенствование трейдера и его борьбу с психологическими проблемами. Если Вы замечаете, что испытываете стресс и нервоз по своим открытым позициям или анализируя журнал операций Вы замечаете слишком большое количество несистемных входов в рынок, или у Вас отсутствует адекватная выдержка по позициям или наоборот Вы передерживаете позиции - это сигнал к наличию у Вас психологических барьеров. При выявлении таких барьеров сообщите об этом своему учителю

11) По системе «sniper» дневной удовлетворительный профит является 30-40 пунктов. Если Вы видите, что уже взяли необходимое количество профита, Вы закрываете все позиции и отдыхаете сегодня от рынка

12) На этом рынке нет ни 1 трейдера торгующего без ошибок. Главное, чтобы математическое ожидание (соотношение Вашей прибыли к вероятному убытку) Вашей прибыли было адекватным:

1:1.5 - удовлетворительно

1:2 - 1:3 - хорошо

1:4 — отлично

1:1 - плохо

13) Торговля по одной (максимум двум) валютной паре

14) 1-2 сделки в день (максимум 3 если того требует ситуация) -тренируем точность

15) Фиксированный лот. Только в самых тонких точках входа мы можем сделать 2-3 позиции вместо одной, но лот при этом не увеличиваем. Увеличивать лот можно только, когда на 1 сделку уходит залога депозита менее 1 % и дальнейшее увеличение объема позиции не повлечет за собой появления психологического барьера